



**ORAN** Orta Anadolu  
**Kalkınma Ajansı**  
Central Anatolia Development Agency

# KAYSERİ YATIRIM REHBERİ 2017



Temmuz, 2017

**KAYSERİ  
SİVAS  
YOZGAT**

## KAYSERİ YATIRIM DESTEK OFİSİ HAKKINDA...

TR72 Bölgesi'nde faaliyet gösteren Orta Anadolu Kalkınma Ajansı bünyesindeki Kayseri Yatırım Destek Ofisi; özel sektördeki yatırımcıların yatırım işlerinin takip edilmesi ve izlenmesi, yatırımcıların önüne çıkan engellere çözüm bulunması, bölge illerinin yatırım imkânlarının yurtiçi ve yurtdışında tanıtılması, bölgedeki işletmelerin kurumsal kapasitelerinin artırılması ile ilgili eğitim ve toplantıların düzenlenmesi, bölgede yenilikçi üretim kapasitesinin artırılması, yerel tüm paydaşlarla ulusal/uluslararası fonlara proje yazılması konusunda hizmet sağlanması veya proje koordinatörlüğü yapılması ve geliştireceği işbirliği protokolleri ile bölge kalkınmasına katkı sağlanması gibi konularda çalışmalar yürütmektedir.

Yatırım Destek Ofisi personeli, mevzuatta belirtilen görev ve sorumlulukları çerçevesinde ajansa başvuran kişi ve kurumlara bilgilendirme yapmaktadır. İçerik olarak ajans desteklerinin yanı sıra diğer kurumların hibe programları ya da yatırım teşvik uygulamaları hakkında olan bu bilgilendirmeler; belirli bir finansal kaynağa sahip girişimcilerin uygun yatırım alanlarına yönlendirilmesi ya da belirli yatırım konularında başvuran girişimcilerin, yatırımına uygun finansal kaynaklara yönlendirilmesi şeklinde gerçekleştirilmektedir.

Türkiye'deki tüm YDO'lar, Ekonomi Bakanlığı Teşvik Başvurularının alınması, izlenmesi (Yatırım Takip Formlarının takibi) ve Yatırım Tamamlama Ekspertizliğinin yapılması gibi konularda da yatırımcılar için yerel başvuru birimleridir.

Yatırım düşüncesiyle ajansımıza başvuran kişi ya da kurumların talepleri halinde, finansal konular dışında yatırıma elverişlilik anlamında her türlü veri temini de ajansımız tarafından direkt ya da dolaylı olarak sağlanmaktadır.



**ORAN** Orta Anadolu  
**Kalkınma Ajansı**  
Central Anatolia Development Agency

# KAYSERİ YATIRIM REHBERİ 2017

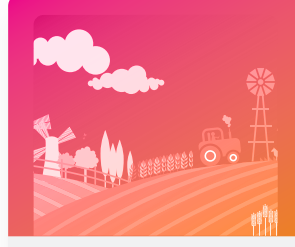
Temmuz, 2017

# İÇİNDEKİLER



**04**

GENEL BİLGİLER



**14**

TARIM VE  
HAYVANCILIK



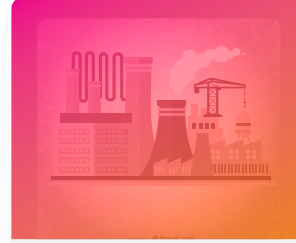
**46**

SANAYİ VE  
TİCARET



**08**

SOSYAL  
GÖSTERGELER



**26**

ENDÜSTRİYEL  
ALTYAPI



**74**DEVAM EDEN  
YATIRIMLAR**102**NEDEN  
KAYSERİ?**64**

ENERJİ

**90**KÜLTÜR VE  
TURİZM**104**TEŞVİK VE  
DESTEKLER

# GENEL BİLGİLER

## TARİH

Kayseri'nin bilinen ilk yerleşimi Erken Tunç Çağında iskana başlayan Kültepe'dir. (Kaniş/Karum) Kültepe'yi, Hitit öncesi Anadolu'nun yerli halkı olan Hatti'ler kurmuşlardır. Kültepe'nin hemen yanı başında yer alan ve Asurlu tüccarlarca kurulan Karum'da, 1948 yılından beri devam eden kazılarda, bu döneme ışık tutan 20.000'in üzerinde çivi yazılı tablet bulunmuştur. Bu metinler ticari ilişkiler, antlaşmalar ve mektupları içermektedir. Kültepe, M.Ö. 4000 yıllarından Roma Çağı sonuna kadar devamlı olarak iskan görmüştür.

691 ve 721 yıllarında Kayseri, kısa sürelerle Arapların akınlarına uğramış ve 1071 yılında Malazgirt Zaferi'nden sonra Türk topraklarına katılmıştır. 1127 yılında Danişmendlilerin, 1162 yılında ise Anadolu Selçuklularının olan şehir, Selçuklular zamanında önemli bir merkez olmuştur. 1244 yılında İlhanlıların saldırısına uğramış, bir süre Moğol-İlhanlı valilerince yönetilmiştir. Kayseri, 1343 yılında Eretna Beyliğinin, 1398 yılında Osmanlıların eline geçmiştir. 1402 yılında Ankara savaşından sonra Karamanoğullarının ve Dulkadiroğullarının olan şehir, 1515 yılında Yavuz Sultan Selim'in İran seferi dönüşünde kesin olarak Osmanlı İmparatorluğu'na bağlanmıştır. Kayseri, Cumhuriyetle birlikte 1924 Anayasası gereği vilayet olmuştur.



## İKLİM VE COĞRAFYA

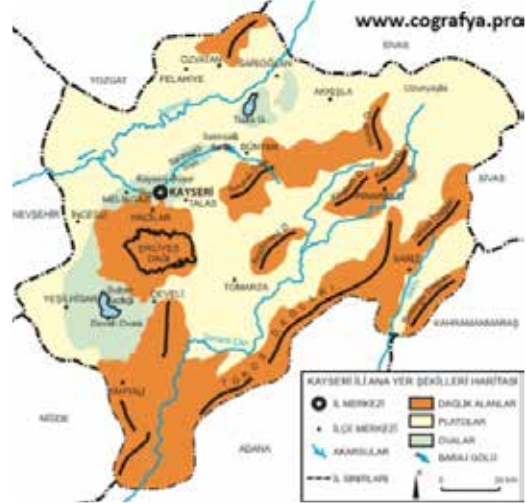
İç Anadolu'nun güney bölümü ile Toros Dağlarının birbirine yaklaştığı bir yerde Orta Kızılırmak bölümünde yer alan Kayseri, 37o 45ı - 38o 18ı kuzey enlemleri ve 34o 56ı - 36o 58ı doğu boylamları arasında bulunmaktadır.

Doğu ve kuzeydoğusu Sivas, kuzeyi Yozgat, batısı Nevşehir, güneybatısı Niğde, güneyi ise Adana ve Kahramanmaraş illeri ile çevrilidir.

İl yüzölçümü 16.917 km<sup>2</sup>'dir. İl yüzölçümünün yaklaşık yüzde 40'ını tarım arazisi oluşturmaktadır. İlin en önemli ve en yüksek dağı 3.916 metre yüksekliğindeki Erciyes Dağıdır. Erciyes Dağı, göğsünde ve eteklerinde birçok tali volkan tepelerinin bulunduğu sönmüş bir küme volkanidir.

İlin önemli akarsularının başında Kızılırmak gelmektedir. Kızılırmak Nehrinin 128 km'lik bölümü Kayseri il sınırları içerisinde yer almaktadır.

Kayseri İlinin birçok yerinde bozkır iklimi özellikleri vardır. Yazlar sıcak ve kurak, kışlar soğuk ve kar yağışlıdır. Yüksek yerlerde ise yayla iklimi hüküm sürer.

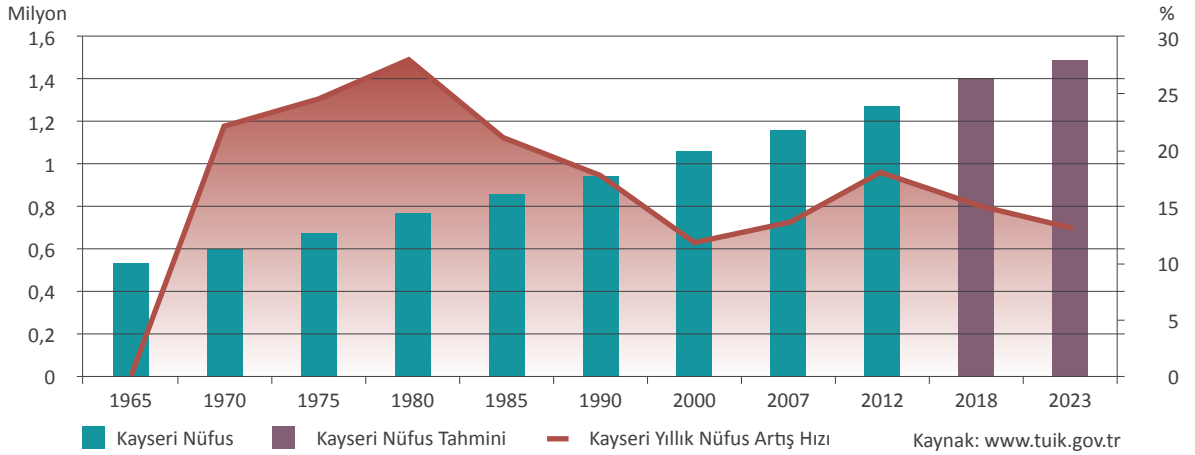


## NÜFUS

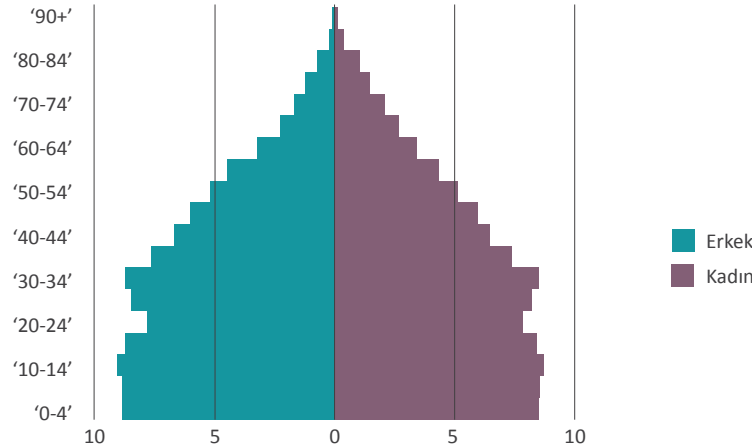
Özellikle 1965 sayımında neredeyse köy nüfusunun yarısı kadar şehir nüfusu bulunduran Kayseri'de Türkiye'ye oranla çok hızlı bir şehirleşme gerçekleşmiştir. Bunda Kayseri'de gelişen sanayi ile birlikte köyden kente göçün etkisi büyüktür.

31 Aralık 2016 itibariyle 1.358.980 nüfusa sahip olan Kayseri, ülkemizin en kalabalık 15. ili konumundadır.

Kayseri ilinin doğum hızı Türkiye ortalamasından yüksektir. Nüfus artış hızı olarak % 1,33 ile Türkiye'de 13. ve % 87,6'lık şehirleşme oranı ile de şehirleşmenin en yüksek olduğu 9. ildir. (TÜİK-Aralık 2016)



### Kayseri Nüfus Piramidi







Nüfusun %40'i  
**30 YAŞIN ALTINDADIR**



# SOSYAL GÖSTERGELER



## EĞİTİM VE İŞGÜCÜ



Erciyes Üniversitesi bünyesinde 18 fakülte, 3 yüksekokul, 7 enstitü, 10 meslek yüksekokul ve 39 araştırma merkezi bulundurmaktadır. 64.000'den fazla öğrenci öğrenim görmektedir.



Nuh Naci Yazgan Üniversitesinde bulunan 7 fakülte, 1 meslek yüksekokulu ve 3 enstitüde yaklaşık 3.440 öğrenci öğrenim görmektedir. Tıp Fakültesi ve Diş Hekimliği bölümleri olan tek özel üniversitedir.



Abdullah Gül Üniversitesi 7 fakülte, 2 yüksekokul ve 3 enstitü ile yaklaşık 1.000 öğrenciye hizmet vermektedir.

Üniversite, Türkiye Cumhuriyeti'nin ilk sanayi yerleşkesinin ülkemizdeki en büyük dönüşüm projesi ile eğitime kazandırılan Sümer Kampüsünde ilk öğrencilerini 2013-2014 akademik yılında almıştır.

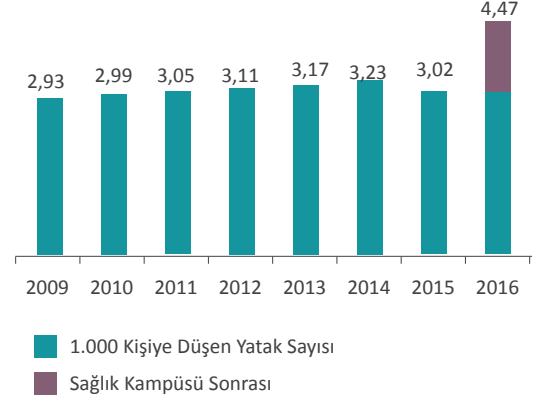
İŞKUR tarafından verilen mesleki eğitim kursları, Kayseri sanayinin ihtiyacı olan mobilya imalatı, mobilya döşemesi, metal levha, yatak imalatı, çelik kapı montajı gibi alanları kapsamaktadır.

YILDA **4.500**  
TEKNİK VE ENDÜSTRİ MESLEK LİSESİ VE  
**6.000**  
ÜNİVERSİTE MEZUNU YETİŞMEKTEDİR

## SAĞLIK HİZMETLERİ

Kayseri'nin sağlık altyapısı çok eskilere dayanmaktadır. Dünyadaki ilk tıp medresesi olarak bilinen Gevher Nesibe Şifahiyesi ve Medresesi Selçuklular döneminde Kayseri'de yapılmıştır.

Kayseri'de sağlık önemli bir sektördür ve gelişmeye devam etmektedir. Bunun da bir sonucu olarak Kayseri'deki hastanelere çevre illerden de talep olmaktadır. Bu açıdan Kayseri ili bulunduğu Bölgede bir sağlık merkezidir. Kayseri, yurtdışı hasta kabul birimi olan kamu hastanesinin bulunduğu Türkiye'deki 18 ilden biridir. Ayrıca Kayseri'de ülke genelinde pek de yaygın olmayan genetik hastalıklar tanı merkezi, pediatrik kalp damar cerrahisi yapılan hastaneler vb. bulunmaktadır. Bunlara ek olarak, ilde sağlık kampüsü temeline dayanan şehir hastanesi kurulacaktır. Türkiye'de ihalesi tamamlanan 3 şehir hastanesinden biridir ve inşa aşamasındadır.



### Kayseri İli Temel Sağlık Göstergeleri

İl Adı	Hastane Sayısı	Yatak Sayısı	100.000 Kişiye Düşen Yatak Sayısı	Nitelikli Yatak Sayısı	Uzman Hekim Sayısı	Pratisyen Hekim Sayısı	Asistan Hekim Sayısı	Toplam Hekim Sayısı	Dış Hekimi Sayısı	Hemşire Sayısı	Ebe Sayısı
Kayseri	30	4.018	304	1.742	1.253	668	517	2.438	333	2.840	997

Kaynak : Sağlık Bakanlığı, Sağlık İstatistikleri Yıllığı - 2016

DÜNYA'DA İLK TIP MEDRESESİ OLAN  
GEVHER NESİBE MEDRESESİ  
KAYSERİ'DE KURULMUŞTUR



## SOSYAL VE KÜLTÜREL DONATILAR



Şehir merkezine 25 km mesafedeki tesis toplam 45 km kayak pisti sunmaktadır. (Erciyes Masterplan Projesi sonrası 160 km'ye ulaşacak)

UEFA standartlarında yapılan ve 33.000 seyirci kapasitesi bulunan stadyum Türkiye Milli Takımı tarafından da kullanılmaktadır.



Olimpik havuz, 1.000 kişilik spor salonu, 1.500 seyirci kapasiteli Çim Futbol Sahası ve 3 Tenis kortu bulunan tesiste IAAF Standartlarında Müstakil Atletizm Pisti de bulunmaktadır.



7.500 kişi kapasiteli merkez 2010 FIBA Dünya Basketbol Şampiyonası başta olmak üzere birçok organizasyona ev sahipliği yapmıştır.

### ANADOLU HARİKALAR DIYARI

Anadolu Harikalar Diyarı" 2013 yılı Shining Star Awards Eğlence Ödülleri değerlendirilmesinde, Türkiye'nin en başarılı Temalı açık alan eğlence merkezi olarak seçildi. 700 bin metrekare üzerine kurulmuş olan Park, dünya üzerinde Paris'de bulunan Disneyland ve Venedik şehrindeki Gardaland benzeri olarak: tema park şeklinde inşa edilmiştir. Anadolu Harikalar Diyarı bünyesinde Lunapark, Buz pateni pisti, Su kayağı tesisi, Bilim merkezi, Spor tesisleri, Lazer oyun merkezi, Hobi bahçeleri, Hayvanat bahçesi ve binicilik alanları gibi birçok tesis yer almaktadır.

**22** KÜTÜPHANE  
300 BİN ESER

**8** AVM  
**20** SINEMA

**8** TİYATRO  
SALONU

**69** OTEL  
7000 YATAK  
KAPASİTESİ

**6** MÜZE  
36.000 TARİHİ ESER

# EKONOMİK GÖSTERGELER

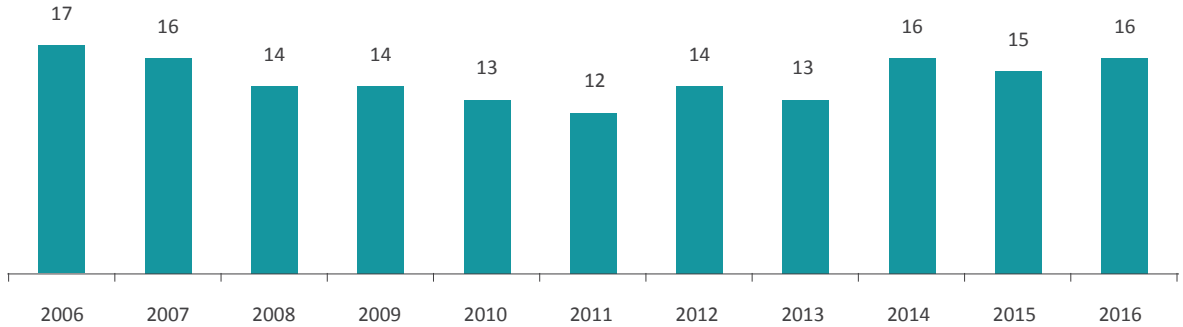
Kayseri ticaretinin ve ekonomisinin tarihi milattan öncesine dayanmaktadır. Kayseri’de ticari ve ekonomik hayatı meydana getiren kurum ve kuruluşlardan; Kayseri Ticaret Odasının aktif 12.000, Kayseri Sanayi Odasının 1.290 ve Kayseri Ticaret Borsasının 874 üyesi bulunmaktadır. Kayseri Esnaf ve Sanatkarlar Odasına kayıtlı 42 oda ve 26.840 faal üye mevcuttur. 62 adet yabancı sermayeli firma Kayseri’de faaliyet göstermektedir (GYODER 2016).

İlde faal 1.414 dernek ve 78 vakıf bulunmaktadır. İl Dernekler Müdürlüğü ve Kayseri Vakıflar Bölge Müdürlüğü’nden alınan güncel verilere göre sanayi alanında 16 dernek ve 2 vakıf faaliyet göstermektedir.

Türkiye’nin en hızlı büyüyen şirketler araştırması olan All World Türkiye listesinde ilk 100 şirket içine Kayseri’den 2 firma yer almıştır. Ayrıca Fortune 500 listesinde Kayseri, en fazla firmaya(16) sahip bulunan 7. il konumundadır.

2015 yılı ihracat rakamlarına göre Kayseri 12. sırada yer almaktadır. Kalkınma Bakanlığının 2011 yılı İllerin ve Bölgelerin Sosyo-Ekonomik Gelişmişlik Sıralaması Araştırmasına (SEGE) göre 17. sırada yer almaktadır.

## İSO - Türkiye'nin 500 Büyük Sanayi Kuruluşu



Kaynak : İstanbul Sanayi Odası





Fortune 500 listesinde  
**Kayseri, 16 firma ile listede**  
**7. il konumundadır**



# TARIM VE HAYVANCILIK





Kayseri ilinde kışları soğuk ve kar yağışlı, yazları ise sıcak ve kurak karasal nitelikli Orta Anadolu iklimi hâkimdir. Ancak il iklimi, yükseltiye göre yer yer farklılıklar göstermekle birlikte, yüksek yerlerde yayla iklimi hüküm sürmektedir. Örneğin, çevreye göre çukur bir alanda yer alan Develi Ovasında kış ayları yumuşak geçmektedir.

## TARIM

İlde 577.000 hektar arazi tarımda kullanılmaktadır. Bu miktar il topraklarının %34'üne karşılık gelmektedir. Tarım arazisinin kullanımında en çok payı %85 ile tahıl ürünleri almakta, ikinci olarak şeker pancarı gelmektedir.(Tarım İl Müdürlüğü Brifingi – 2016) Tarım alanlarının geri kalanı baklagillere, yağlı tohumlara, yumru bitkilere, sebze ve meyveciliğe ayrılmıştır.

Develi 2. Merhale Sulama Projesi ve Yamula Barajları sulama projeleri tamamlanmıştır. (DSİ Bölge Müdürlüğü / 2016) Bünyan Bahçelik Barajı, İncesu ve Develi ilçelerindeki projelerin tamamlanması ile sulu tarımda verimin 5-6 kat artacağı tahmin edilmektedir. İlçe bazında sulama imkânları hakkında detaylı tablo aşağıda verilmiştir.



## Tarım Arazilerinin Sulanma Durumu

İlçe Adı	Yeraltı Suyu Kısıtı			Yerüstü Su Varlığı			Sulama Suyu Kaynakları				Sulanan Tarım alanı Oranı	İlçede En Fazla Verim Alınan 3 Ürün		
	(1)			(2)			(3)				(4)	(5)		
	Var	Kısmen	Yok	Yeterli	Kısmen Yeterli	Yetersiz	Baraj	Göl/ Gölet	Dere/ Irmak/ Nehir	Su kuyusu	%	Ürün	Ürün	Ürün
AKKIŞLA		X				X			X	X	20	GİLİBORU	YONCA	S. MISIR
BÜNYAN			X		X		X	X	X	X	25	Ş. PANCARI	PATATES	S. MISIR
DEVELİ		X			X		X	X	X	X	35	BUĞDAY	Ş. PANCARI	S. MISIR
FELAHİYE		X			X				X	X	15	BUĞDAY	Ş. PANCARI	AYÇİÇEĞİ
HACILAR		X				X				X	2	BUĞDAY	ARPA	KAYISI
İNCESU		X			X			X	X	X	15	Ş. PANCARI	PATATES	BUĞDAY
KOCASINAN		X			X		X		X	X	11	Ş. PANCARI	S. MISIR	BUĞDAY
MELİKGAZİ		X				X	X	X	X	X	15	Ş. PANCARI	PATATES	S. MISIR
ÖZVATAN			X		X			X	X	X	17	Ş. PANCARI	YONCA	S. MISIR
PINARBAŞI			X		X		X	X	X	X	12	Ş. PANCARI	PATATES	S. MISIR
SARIOĞLAN	X					X	X			X	25	Ş. PANCARI	ARPA	S. MISIR
SARIZ			X			X			X		5	BUĞDAY	YONCA	ARPA
TALAS	X					X				X	2	ARPA	BUĞDAY	PATATES
TOMARZA		X				X			X	X	7	BUĞDAY	Ç. KABAK	ARPA
YAHYALI			X		X		X			X	27	ELMA	BUĞDAY	Ş. PANCARI
YEŞİLHİSAR	X					X	X			X	80	ELMA	BUĞDAY	Ş. PANCARI

Kaynak : Tarım İl Müdürlüğü - 2016

İlimizde 33 Tarım Kredi Kooperatifi, aktif 39 sulama kooperatifi, 2 su ürünleri kooperatifi, 1 pancar ekicileri kooperatifi, 1 kooperatif bölge birliği ve çok sayıda Tarımsal Kalkınma kooperatifi bulunmaktadır. Ayrıca 181 adet Tarımsal Amaçlı Örgüt bulunmaktadır.

### Öne Çıkan Tarım Ürünleri

Tarım arazilerinin %96,5'inden fazlası tarla alanı olarak kullanılmakta geriye kalan %3,5'lik alan meyve ve sebzelik ile bağlardan oluşmaktadır. İlimizdeki tarla ürünlerinin ekiminde (da) buğday ve arpa, üretiminde (ton) şeker pancarı ilk sıradadır.



2010-2016 yılları arasında Kayseri'de kabak üretimi %300 artmıştır.

Bitkisel Üretim Kalemleri	Üretim Miktarı (ton)	Türkiye Geneli Sırası
Kabak Çekirdeği	15.053	1.
Ay Çekirdeği(çerezlik)	20.341	3.
Arpa	278.418	4.
Şekerpancarı	1.011.666	5.
Patates	316.338	5.
Buğday	375.463	15.

Kaynak: TÜİK Bitkisel Üretim İstatistikleri - 2016

### Patateste ilk 5'teyiz!

Nevşehir ve Niğde illerinde görülen patates siğili hastalığı nedeniyle üretimin önemli bir bölümü, toprak ve iklim koşulları patates yetiştiriciliğine uygun olan TR72 Bölgesine kaymaya başlamıştır. Ülkemizde yapılan yemeklik ve sanayilik patates üretimi için yıllık 538.576 ton sertifikalı patates tohumluğuna ihtiyaç vardır. Ancak hali hazır durumda yaklaşık 175.000 ton üretim yapılmaktadır. (Tohum Sanayicileri ve Üreticileri Alt Birliği - 2016 Yılı Raporu) Tohumluk patates üretiminde ve Kayseri 22 bin ton ile 4. sıradadır. (Gıda Tarım Hayvancılık Bakanlığı 2015 Tohumculuk Raporu). Bu gelişmeler, patates üretiminde Sivas ve Kayseri için bir fırsat oluşturmaktadır. Sertifikalı tohumluk üretim miktarımız 2011 yılından sonra önemli bir artış göstermiş ve tohumluk yeterlilik oranları %30'lar düzeyine ulaşmıştır. Ancak bu oran AB ülkeleri ile kıyaslandığında yine de oldukça düşüktür. TÜİK 2016 yılı verilerine göre de, yaklaşık yıllık 316 bin ton ile Kayseri Patates yetiştiriciliğinde Türkiye 5'si ve dönüm başına (3.6 ton) verim ile Türkiye 3'südür. Fakat 2015 yılı verilerine göre Türkiye'deki 581 yetkilendirilmiş tohum üreticisi kuruluştan sadece 4 tanesi Kayseri'dedir.



## Kabak Çekirdeği Yağı Önem Kazanıyor!

2016 yılı TÜİK verilerine göre ilimiz, 313 bin dekar arazide ekimi yapılan kabak sebzesinden elde edilen çerezlik kabak çekirdeği üretiminde % 36'lık bir payla ilk sırada yer almaktadır. Kuru ve serin depolarda 1-2 yıl depolanabilen ürünün paketlenmesi için Tomarza ilçesinde 500 ton/yıl kapasite ile çalışan bir tesis de mevcuttur.

Daha ziyade çerezlik olarak tüketilen ve 2013 yılının %50,4 fiyat artışı ile zam şampiyonu olan kabak çekirdeğinin yağı; medikal, gıda, kozmetik vb. sektörlerde endüstriyel amaçlı kullanılmaktadır.

Türkiye'de hâlihazırda Konya'da üretimi yapılan ve ORAN Kalkınma Ajansı tarafından da üretim fizibilitesi yapılan kabak çekirdeği yağının pazardaki öneminin artacağı tahmin edilmektedir.

İl	Ekilen Alan(Dekar)	Üretim(Ton)	Türkiye'deki Oranı
Kayseri	313.101	15.053	% 36
Nevşehir	172.969	13.513	% 32
Aksaray	45.960	4.028	% 10
Eskişehir	18.926	1.842	% 4

Kaynak: TÜİK Bitkisel Üretim İstatistikleri - 2016



TÜRKİYE'DE  
KABAK ÇEKİRDEĞİ  
**%36** İLE EN ÇOK  
**KAYSERİ** DE  
YETİŞTİRİLİYOR



## Elmacılık

Yaklaşık 47.000 dekar alanda toplu elma yetiştiriciliği yapılan Kayseri'de, her ne kadar klasik tip meyve yetiştiriciliği teknikleri kullanılsa da, yetiştirilen ürünün kalitesi, verimliliği ve ürün çeşitliliği anlamında zengin bir elma üretiminden söz edilebilir.

Yakın zamanda markalaştırılan Yahyalı elmasının da yetiştiği Yahyalı ilçesi, ilde dikili elma arazi-lerinin %60'ına sahiptir (TÜİK). Başta Golden, Starking, Grany Smith ve Amasya olmak üzere, Red Chief, Starkrimson, Scarlet Spur, Fuji, Gala, Beraburn, Rainders Golden, Gold Chief, Pink Lady gibi bodur-yarı bodur elma cinsleri yetişmektedir. İlin Türkiye genelinde sahip olduğu elma çeşitliliği ve ağaç başı verim düşünüldüğünde, modern bahçelerle birlikte uygulanacak olan sulama projelerinin bu başarısını daha da arttıracakları aşikardır.

### Kayseri Elma Üretim Değerleri ve Üretimde Türkiye Sıralaması

Ürün Adı	Toplu meyveliklerin alanı(dekar)	Üretim(ton)	Toplam ağaç sayısı	Ağaç başına ortalama verim(kg)
Elma (Starking)	23.846	37.766	744.745	57
Elma (Golden)	13.319	28.424	481.211	76
Elma (Amasya)	7.618	14.413	179.218	89
Elma (Grannysmith)	2.475	6.977	152.971	54
<b>TOPLAM</b>	<b>47.258</b>	<b>87.580</b>	<b>1.558.145</b>	

Kaynak: TÜİK Bitkisel Üretim Verileri – 2016

**ELMA**  
KAYSERİ'DE YETİŞİR!



### 70 Üretici ile 2000 Dekar Organik Tarım!

İlde, Gıda Tarım ve Hayvancılık İl Müdürlüğünün desteklediği ve amacı Kayseri'de organik tarımı yaygınlaştırmak olan "Kayseri'de Organik Sebze ve Meyve Üretiminin Geliştirilmesi ve Yaygınlaştırılması" projesi yürütülmektedir. Bu proje kapsamında 2013 yılında; 53 üretici tarafından 232 dekar alanda karışık sebze, 225 da alanda ceviz, kayısı, badem, kiraz ve elma ile 915 da alanda bağcılık olmak üzere toplam 1.372 dekar alanda proje yürütülmüştür. 2016 yılında ise yaklaşık 75 üretici ile 2.000 dekar alanda organik tarım gerçekleştirilmiştir.

Proje kapsamında üreticilerinin Kayseri'ye özgü yerel tohumları kullanarak (Karahıdır domatesi, Çırgalan biberi, Yamula Patlıcanı vb gibi) üretim yapmaları ve yerel ürünlerin orijinal aromaları ile en kısa ve en ucuz yoldan tüketiciyle buluşması sağlanmıştır. Bu amaçla girilen Organik Pazar kurma çalışmaları içerisinde; Gıda, Tarım ve Hayvancılık İl Müdürlüğü tarafından, Pazar günleri 'Erciyes Evler Organik Tarım Pazarı' mevsimlik olarak hizmete açılmıştır. Talas ilçesinde de açılması planlanmaktadır.

### İyi Tarım Projesi Çalışmaları

Bakanlık tarafından yürütülen "Kayseri'de İyi Tarım Uygulamalarının Yaygınlaştırılması Projesi" 2016 yılında 35 üretici (Develi ilçesinden 7 üretici, Yahyalı ilçesinden 15 üretici ve Yeşilhisar ilçesinden 13 üretici) ile 1.431.021 da alanda uygulanmaya başlamıştır.



### Şeker Pancarı ve Kayseri Şeker Fabrikası

Yıllık yaklaşık 1000 bin ton şeker pancarının bireysel sulama ile yetiştirildiği ilimizde bu üretim, "Devam Eden Yatırımlar" bölümünde ele alınan sulama projelerinin bitmesi ile birlikte katlanarak artacaktır. Kayseri, Sivas, Yozgat ve Nevşehir illerine bağlı 295 köyde sözleşmeli pancar ekimi yapmakta olan ve ilin ekonomisi adına çok önemli bir rol oynamakta olan Kayseri Şeker Fabrikası A.Ş., yılda yaklaşık 2 milyon 250 bin ton pancar işlemekte ve 330 bin ton kristal şeker üretmektedir. Şekerpancarı üretiminde 1.011.666 ton/yıl ile Kayseri Türkiye'de 6. sıradadır. Kayseri Şeker Fabrikası, ISO tarafından ilan edilen 2015 yılı Türkiye'nin en büyük 500 şirketi listesinde, 97. olmuştur.

### Gilaburu Üretimi

Gilaburu kırmızı renkli, nohut büyüklüğünde meyveler veren, 3 metreye kadar boylanabilen ve kartopu gibi toplu halde beyaz çiçekler açan bir ağaçtır. Demet halindeki beyaz çiçeklerinden dolayı "Kartopu Ağacı" olarak da bilinir. Bol miktarda su ile yetiştirilir. Acımsı bir tadı vardır. Gilaburu, suyu sıkılarak tüketilir.

Türkiye'de Gilaburu üretiminin %65'i Akkışla ilçesinden sağlanmaktadır. 2013 yılında 50 kuruş olan gilaburunun kilosu 2015 yılında 2 liraya ulaşmıştır. İlimizde gerek gilaburu üreticiliği gerekse işleme tesisi yatırımı her geçen gün cazip hale gelmektedir.



## HAYVANCILIK

Türkiye genelinde Kayseri; hayvan değeri bakımından 13. ve hayvansal ürünler değeri bakımından ise 21. sırada gelmektedir. (TÜİK-2016) İlde başta büyükbaş hayvancılık (özelde manda yetiştiriciliği) olmak üzere, yumurta tavukçuluğu ve kültür balıkçılığı önemli alt ekonomik faaliyetlerdir.

İlde toplam 286.299 adet (2016) büyükbaş ve 647.070 adet küçükbaş hayvan bulunmaktadır. Büyükbaş hayvanların %98'i sığırlardan oluşmaktadır. Büyükbaş hayvan başına düşen ortalama süt verimi 3.2 ton/yıldır. Özellikle Develi ilçesindeki manda yetiştiriciliği için uygun iklim koşullarının var olması ve manda sütünün litre fiyatının sığırkinin iki katı olması, manda yetiştiriciliğine olan yatırım talebini arttırmıştır. Fakat diğer taraftan, TKDK gibi kurumların ilde var olmayışı, hayvancılık konusunda 2010 yılına kıyasla bir gerilemenin olmasına neden olmuştur.

### Kayseri Büyükbaş ve Küçükbaş Hayvan İstatistikleri

Hayvan Cinsi	Hayvan Adedi	Sağılan hayvan sayısı (baş)	Süt (Ton)	Türkiye Sıralaması
Manda	5.463	2.255	2.232	8.
Sığır(Melez)	140.704	47.693	131.966	8.
Sığır (Kültür)	125.492	45.486	177.215	13.
Koyun (Yerli)	574.655	327.285	26.837	15.

Kaynak: TÜİK Hayvancılık Verileri – 2016





## Jelatin Üretimi

Jelatin başlıca sığır kemik ve derileri ile domuz derisinden üretilen ve başta gıda ve ilaç sanayii olmak üzere diş macunlarından sabun ve vücut losyonlarına, fotoğraf filminden kibrite kadar pek çok alanda kullanılan bir protein maddesidir. Dünyada jelatin üretiminin %70'i, 5 büyük firma tarafından yapılmaktadır.

2015 yılı itibari ile küresel jelatin pazarının büyüklüğü Avrupa Jelatin Üreticileri Birliği (GME) verilerine göre 486.756 ton ve 3.4 milyar dolardır. Sektör 2010-2015 yılları arasında ortalama %3,8 oranında büyümüştür. Küresel jelatin talebi her geçen gün daha da artmakta, jelatin arzı artık talebi karşılamakta zorlanmaktadır.

Jelatin üretiminin %46'sında domuz derisi, %29'unda sığır derisi ve %23'ünde ise sığır ve domuz kemikleri kullanılmaktadır. Müslümanların Helal gıda noktasındaki hassasiyetleri ve Kayseri'de çok sayıda et ürünleri işletmecilerinden çıkan atıkların varlığı, sığır jelatini üretimini cazip hale getirmiştir. ORAN tarafından 2012 yılında yapılan Jelatin Üretim Tesisi Fizibilitesinin yeni veriler ışığında güncellenme çalışmaları ve yatırımcı arayışı devam etmektedir.



ORAN TARAFINDAN 2012  
YILINDA YAPILAN JELATİN  
ÜRETİM TESİSİ FİZİBİLİTESİNİN  
**YENİ VERİLER IŞIĞINDA**  
**GÜNCELLENME ÇALIŞMALARI** VE  
**YATIRIMCI ARAYIŞI**  
DEVAM ETMEKTEDİR

### Kayseri, alabalık üretiminde de marka şehir!

İlde Yamula barajında, Pınarbaşı, Yahyalı ve Sarız'daki tesislerde alabalık üretimi yapılmaktadır. İl Gıda, Tarım ve Hayvancılık Müdürlüğü verilerine göre, 2003 yılında Kayseri'de toplam 11 işletmeyle yarım ton alabalık üretiliyorken, 2013 yılında üretim rakamı 70 işletmeyle 11.255 tona ulaşmıştır. Fakat son yıllarda özellikle su sıcaklıklarındaki değişiklikler ve yem fiyatlarındaki ciddi artışlar nedeni ile üretilen miktarda ve işletme sayısında ciddi azalma gözlemlenmektedir.

İlimiz genelinde 2016 Su Ürünleri Yetiştiricilik Belgesine sahip olan 45 adet işletme bulunmaktadır. Bunlardan Yamula Baraj Gölünde 20 adet yetiştiricilik tesisi 16.950 ton/yıl kapasitededir. Karada kurulu 4 adet kuluçkahane 100.184.000 adet yavru üretimi kapasitesindedir. İlimizde toplam su ürünleri işletmelerinin 22.951 ton/yıl projeli üretim kapasitesi mevcuttur. Yetiştirilen balıklar Ankara ve İzmir'de işlenerek ihraç edilmektedir. ORAN tarafından hazırlanmakta olan Alabalık Yemi ve Biyolojik Mücadele için Böcek Üretimi Fizibilitesi yem sorununa çözüm bulmayı hedeflemektedir. Ayrıca işleme işlemlerinin burada yapılması durumunda ihracatın da artacağı tahmin edilmektedir.

**ORAN tarafından hazırlanmakta olan Alabalık Yemi ve Biyolojik Mücadele için Böcek Üretimi Fizibilitesi yem sorununa çözüm bulmayı hedeflemektedir.**



**KAYSERİ**  
ALABALIK ÜRETİMİNDE  
TÜRKİYE ÜÇÜNCÜSÜDÜR



### Yumurta Tavukçuluğunda 7. Sıradayız...

Kayseri'de %95'i yumurta tavuğu ve %5'i et tavuğu olan toplam 3.732.119 adet kanatlı hayvan mevcuttur. Türkiye genelinde Yumurta Tavuğu üretiminde Kayseri ili 7. sıradadır. İlimizde 2 farklı ilçede organik yumurta tavukçuluğu yapan işletme bulunmaktadır. Organik yumurta tüketimine artan talep bu işletmelerin sayısının artacağını göstermektedir.

Tavuk çiftliklerinin atıklarından elde edilen gübrenin, şeker fabrikası atıkları ve büyükbaş hayvan atıkları ile birlikte değerlendirilmesi durumunda ciddi biyogaz üretimi söz konusu olacaktır.

**Orta Anadolu Kalkınma Ajansı tarafından TR72 Bölgesi hayvansal atıkları hakkında yayınlanacak araştırma raporunun ardından, Biyogaz Yatırımı Konusunda da 2018 yılı içerisinde bir fizibilite çalışması yapılması planlanmaktadır.**

İldeki toplam etlik ticari kanatlı işletme sayısı 68, kanatlı ticari yumurta işletmeci sayısı 78, kanatlı kuluçkahane işletmesi 2 ve kanatlı damızlık işletmesi sayısı 1 adet olup faaldir. (Kayseri Valiliği – 2016)

### Arıcılık

2016 yılı TÜİK verilerine göre Kayseri'de arıcılık üzerine faaliyet gösteren toplam 693 işletmede 49.486 kovanda 474.194 ton bal 20.174 ton balmumu üretilmiştir.

Sektör	Üretim	Türkiye Sıralaması
Kültür Balıkçılığı	11.220 ton	3.
Yumurta Tavuğu	3.679.271 adet	7.

YUMURTA TAVUĞU  
ÜRETİMİNDE  
**KAYSERİ**  
YEDİNCİ SIRADADIR





# ENDÜSTRİYEL ALTYAPI



# TARİHİ ARKAPLAN

Kayseri, sahip olduğu alt ve üst yapı olanakları, nitelikli Ar-Ge tesisleri, yetişmiş beşeri sermayesi ve eğitim kurumları dışında sanayide köklü bir geçmişe sahip bir ildir.

İldeki imalat sanayiinin gelişmesindeki en önemli etken, Cumhuriyetin ilk yıllarından başlayarak yapılan kamu yatırımlarıdır. 1920'lerin sonlarında demiryolu ve elektrik santralına kavuşan İlde, yine aynı yıllarda tank, uçak gibi araçların montajını ya da onarımını yapan fabrikalar açılmıştır. 1926 yılında Kayseri Tayyare Fabrikası ve Bünyan Halı İpliği Fabrikası, 1935 yılında ise Sümerbank Kayseri Bez Fabrikasının faaliyete geçirilmesiyle sanayileşmenin ilk adımları atılmıştır.

1926	Kayseri Tayyare Fabrikası
1926	Bünyan Halı İpliği Fabrikası
1927	Ankara-Kayseri Demiryolu Açılışı
1929	Bünyan Hidroelektrik Santrali
1930	Kayseri-Sivas-Samsun Karayolu
1933	Kayseri-Ulukışla Demiryolu
1935	Kayseri Bez Fabrikası
1950	Birlik Mensucat İplik Fabrikası
1953	Orta Anadolu İplik ve Dokuma Fabrikası
1954	Ana Tamir Fabrikası
1955	Şeker Fabrikası
1968	Çinkur Çinko Kurşun İşletmesi
1970	Meysu Meyve Suyu Fabrikası
1974	Hes Hacılar Kablo Fabrikası
1975	Taksan Takım Tezgâhları Fabrikası

## Bünyan Halı İpliği ve Battaniye Fabrikası

1924 yılında 175 bin lira sermaye ile Kayseri bölgesinin halı ipliği ihtiyacını karşılamak amacıyla "Kayseri Bünyan Halı İpliği Fabrikası T.A.S." adıyla kurulan şirketin iştiraki olarak 1926 yılında hizmete girmiştir. 1927-1932 yılları arasında işletmeye alınarak Sanayii ve Maadin Bankasının iştiraki olarak gözükten fabrika, 1933 yılında Sümerbank'a devredilmiştir. 1983 yılında er eğitim elbiseliği.

müflonluk kumaş, yün ve tiftik battaniye üretimine başlayan fabrikanın bünyesine Pertek Halı İpliği İşletmesi de bağlanmıştır. 1985 yılında fabrikanın unvanı "Halıcılık ve Battaniye Sanayii Müessesesi" olarak değiştirilmiştir. Devletin yürüttüğü özelleştirme politikası sonucu 30 Ekim 1997 tarihine kadar Sümer Holding A.Ş. Bünyan İşletmesi olarak çalışan kurumun satışı yapılmış ve işletme özelleştirilerek Bünteks Bünyan Yünlü Tekstil Sanayii ve Ticaret A.Ş. ismini almıştır.

### **Kayseri 2. Hava İkmal Bakım Merkezi**

1926 yılında açılan Kayseri Tayyare Fabrikasında farklı amaçlar için değişik türlerde 300 civarında uçak üretilmiştir. 1950 yılında Tayyare Fabrikasının adı Hava İkmal Merkezi'ne dönüştürülmüştür. Türkiye'deki üç ikmal merkezinden biri olan Kayseri 2. Hava İkmal Bakım Merkezi'nde günümüzde yüksek teknolojik sistemlerle Hava Kuvvetlerinin ihtiyaçları yönünde üretim yapılmaktadır. Yakın zamanda askeri havaalanına yakın bir noktaya taşınması gündemde olan merkezin yeni yerinde yeni havacılık yatırımlarının yapılması düşünülmektedir.



### **Anatamir Bakım ve Onarım Merkezi**

1926 yılında kurulan Ana Tamir Bakım ve Onarım Merkezi ise kurulduğu yıldan beri askeri sanayiye hizmet etmektedir. Ayrıca 1927 yılında açılan Ankara-Kayseri Demiryolu, 1929'da yöreye elektrik sağlamaya başlayan Bünyan Hidroelektrik Santrali, 1930'da yapılan Kayseri-Sivas-Samsun karayolu, 1933 yılında yapılan ve İli Akdeniz'e bağlayan Kayseri-Ulukışla Demiryolu ilde sanayinin gelişmesine katkısı olan önemli kamu yatırımlardır. Merkez, 2017 yılında Erciyes Teknopark tarafından gerçekleştirilen Milli Güç Çalıştayında yatırımcıların yoğun ilgisini görmüştür.

### Kayseri Şeker Fabrikası

Özel kesim yatırımları yoğun olarak 1950 sonrası dönemde artmıştır. 1950'lerde Kayseri'deki kamu yatırımlarına yalnızca 1955 yılında işletmeye açılan Şeker Fabrikası eklenmiştir. Kurulduğu dönemde Kayseri ve çevresinin pancar ekiminin devamlılığını sağlayan fabrika, halkın tarımsal üretimine hareketlilik getirmiştir. İSO tarafından her yıl yayınlanan Türkiye'nin en başarılı 500 işletmesi arasında dereceye girmeyi başaran Kayseri Şeker fabrikası, halen daha ilin ekonomisinde önemli bir rol oynamaktadır.

### Sümerbank Bez Fabrikası

Cumhuriyet sonrası kalkınmada mihenk taşı olan Sümerbank bünyesinde Kayseri'de, 1935 yılında ilk büyük sanayi kompleksi olan Kayseri Bez Fabrikası ve Lojmanları kurulmuştur. İldeki tekstil sektörünün teknik ve ticari birikiminin ve sektördeki insan kaynaklarının temelinde, Sümer Fabrikasının yattığı bilinen bir gerçektir. bu bez fabrikasının sınırları içerisinde restorasyonlar yapılarak inşaa edilen Abdullah Gül Üniversitesi, Sümer Kampüsü projesine 2012 yılında Singapur'da düzenlenen Uluslararası Dünya Mimarlık Festivali'nde eğitim yapıları kategorisinde birincilik ödülüne ve Türkiye'nin En Başarılı Emlak Yatırımları Araştırmasında Mimari Dönüşüm isinde de Türkiye ikinciliği ödülleriyle layık görülmüştür.



CUMHURİYET  
TARİHİNİN  
İLK BÜYÜK  
SANAYİ KOMPLEKSİ  
**SÜMERBANK  
KAYSERİ  
BEZ FABRİKASI'DIR**



### Çinko-Kurşun Metal San. A.Ş. (ÇINKUR)

Bölgedeki karbonatlı cevherlerin işlenerek metal çinkoya dönüştürülmesi amacıyla, 1968 yılında, Türkiye-Kanada işbirliğiyle Kayseri-Adana Karayolu üzerinde kurulmuştur. Kayseri'nin makine, metal eşya ve savunma sanayiinde sahip olduğu birikimin aktörleri Taksan ve Çinkur'dur denilebilir.

1970'li yıllar, imalat sanayinin çeşitlendiği ve ölçeklerin büyümeye başladığı yıllardır. Önceleri gıda ve dokuma dallarından sonra gelen metal eşya makine sanayi bu yıllarda başa geçmiştir.

Bu dönemde özel kesim, su motorlarından traktöre, redresörden matkaplara, preslerden bisiklete birçok ürünün üretimine yönelmiştir. İldeki çok sayıda mesleki ve teknik okul, sanayinin gereksindiği nitelikli işgücünün kaynağını oluşturmuştur. Sanayi bölgesindeki atölye ve imalathanelerin çoğu bu okullardan mezun teknik elemanlar tarafından kurulmuştur.

1970'li yıllarda İlde, imalat sanayi dalında büyük birkaç işletmenin yanında, küçük ve orta ölçekli çok sayıda işletme bulunmaktadır. Büyük işletmelerin başında, metal eşya-makine dalında Hema Traktör Fabrikası, TAKSAN Takım Tezgahları Fabrikası, ÇINKUR Çinko-Kurşun Fabrikası, HES Kablo Fabrikası; Dokuma alanında Birlik Mensucat, Karsu Tekstil, Atlas Halı Fabrikası, Saray Halı Fabrikası, Lüks Kadife gibi işletmeler; Gıda alanında ise Meysu, Kemsan, Garipsu, Kayseri Yem Fabrikası ve birkaç un fabrikası önde gelen işletmelerdir.

### Taksan Takım Tezgahları San. ve Tic. A.Ş.

1975 yılında KİT olarak Kayseri'ye bağlı İncesu ilçesinde kurulmuştur. İşletme kurulduğu zaman Türkiye'de lider, dünyada ise sayılı takım tezgahı üreticilerinden biri olmuştur. 1989 yılında Türkiye'de CNC (Computer Numerical Control) Dik İşleme Merkezini üretmiş ve sanayinin hizmetine sunmuştur. 933.000 m2 fabrika ve sosyal konut alanına sahip Taksan A.Ş.; özelleştirme kapsamında 2003 yılında yapılan ihale sonucunda BÜYÜKMIHÇI Şirketler Topluluğu bünyesindeki HES-FİBEL A.Ş.'ye; 2016 yılında ise icra yolu ile satışla Dener Makine firmasına devredilmiştir. Firmanın Kayseri YDO ile yaptığı görüşmelerde, yakında bu bölgeye Büyük Ölçekli Yatırım Teşviği'nden faydalanarak ciddi bir yatırım yapması konusu gündeme gelmiştir.





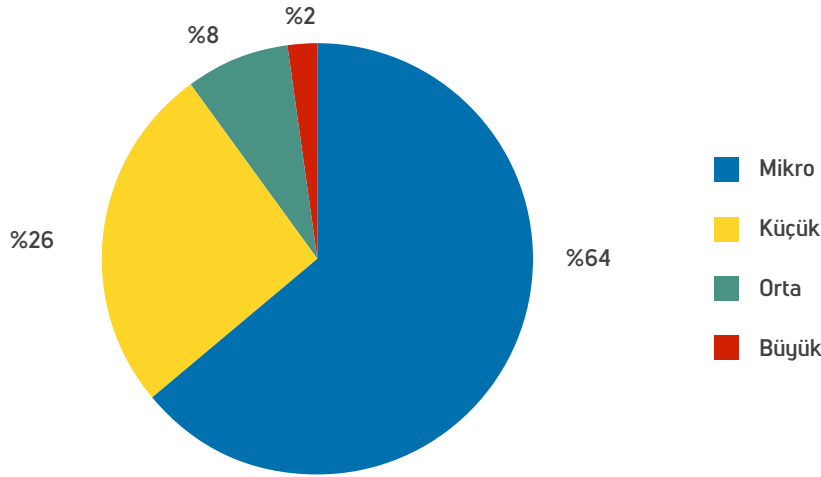
# SANAYİ BÖLGELERİ

1985'ten sonra uygulanan teşvik sistemi ile Kayseri'de teşvikli yatırım yapanların sayısı artmış, çok sayıda büyük ölçekli işletme kurulmuştur. Özellikle Organize Sanayi Bölgesi'nin kurulması ve altyapısının tamamlanması ile birlikte 1989 yılında bölgeye teşvik sistemi içerisinde ikinci derecede kalkınmada öncelikli yöre statüsü verilmesi, Kayseri'de büyük işletme sayısının hızla artmasına etken olmuştur.

Organize Sanayi Bölgeleri ve Küçük Sanayi Siteleri Kayseri sanayi sektörünün altyapısını oluşturmaktadır. Kayseri'de yaklaşık toplam 47 milyon m<sup>2</sup> planlı endüstri alanı bulunmaktadır.

Kayseri, sanayi siciline kayıtlı sanayi işletmesi sayısı(02.01.2017 itibariyle 3.645 firma) bakımından % 3'lük oranla İstanbul, Bursa, Ankara, İzmir ve Konya'nın ardından 6'ncı sırada yer almaktadır. (Bilim, Sanayi ve Teknoloji İl Müdürlüğü-2017)

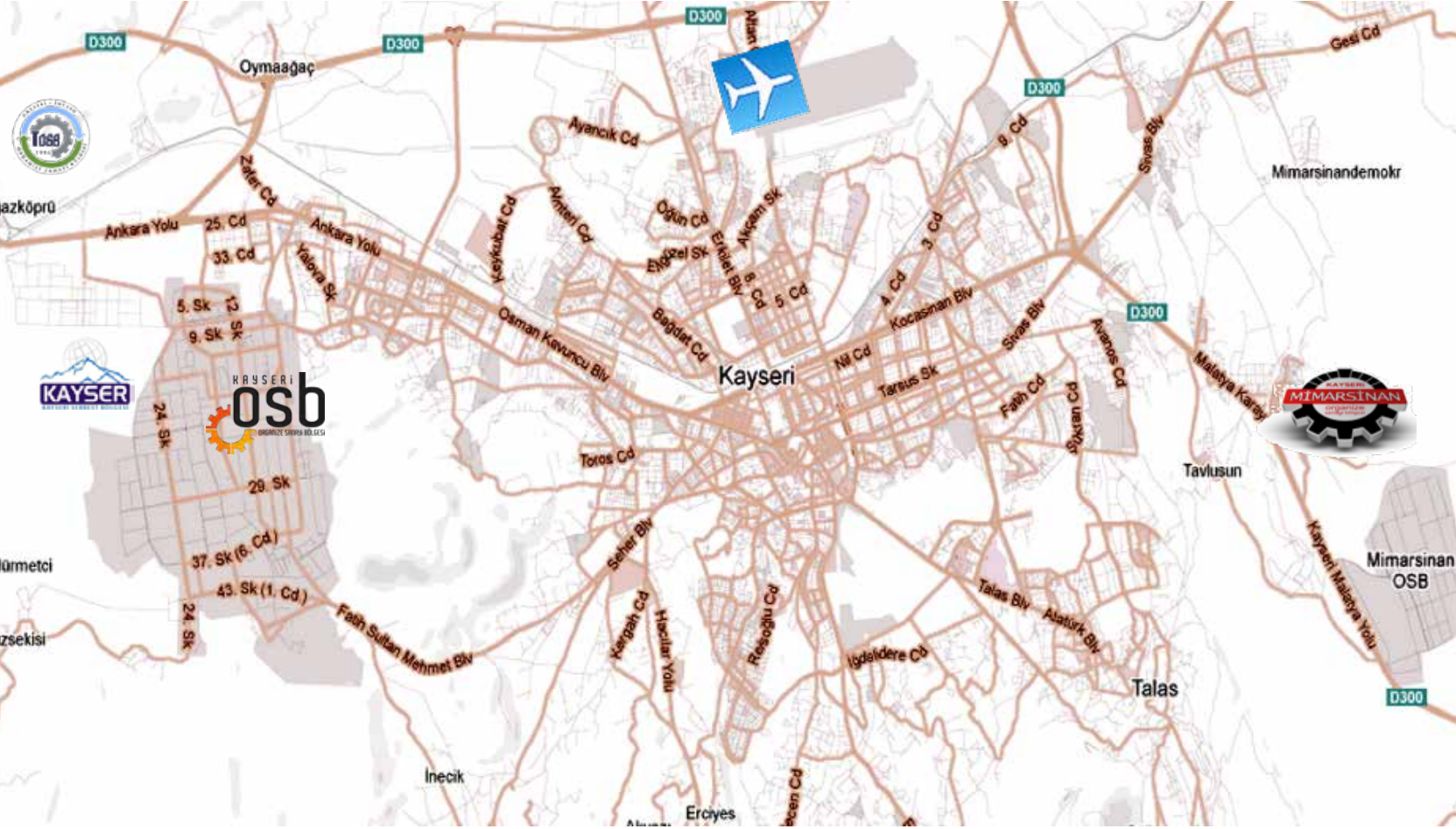
Kayseri'de bulunan sanayi bölgelerindeki işletmelerinin %64'i mikro ölçekli, %26'sı küçük ölçekli, %8'i orta ölçekli ve %2'si büyük ölçekli işletmelerdir.



Kaynak: Bilim, Sanayi ve Teknoloji Bakanlığı, Kayseri İl Müdürlüğü-2017

**KAYSERİ'DE YAKLAŞIK TOPLAM  
47 MİLYON m<sup>2</sup>  
PLANLI ENDÜSTRİ ALANI BULUNMAKTADIR**

## SANAYİ ALANLARININ KENT İÇİ YERLEŞİMİ



**KAYSERİ'DE BULUNAN  
3 ORGANİZE SANAYİ BÖLGESİNDE YAKLAŞIK  
70.000 KİŞİ ÇALIŞMAKTADIR**

## KAYSERİ ORGANİZE SANAYİ BÖLGESİ

Kayseri Organize Sanayi Bölgesi, 1976 yılında kurulmuş olup, 22 milyon m<sup>2</sup> alan üzerinde, 1.166 fabrikadaki 65 bin çalışanı, takribi 25 bin araç giriş-çıkışı ile ülkemizde bulunan 300 civarındaki OSB'ler arasında yatırım, üretim, istihdam ve ihracatı ile ilk 10. sırada yer alan, lokomotif konumunda önemli üretim ve cazibe merkezlerinden biridir.



Halen hazırlık faaliyetleri devam eden ve olumlu görüş yazışmaları yapılmakta olan 2,8 milyon m<sup>2</sup> alan Bölgeye ilave edilmeye çalışılmaktadır. Bölgede tüm altyapı ve üstyapı eksiklikleri tamamlanmıştır.

	Kayseri OSB
Kuruluş Yılı	1976
Alan (Hektar)	2.199
Parsel Sayısı	1.241
Üretim Yapan Tesis	1.166
İnşaat Halindeki Tesis	91
Çalışan	~ 65.000
Elektrik Maliyeti	0,095 USD/kwh
Su Maliyeti	0,23 USD/Ton
Doğal Gaz Maliyeti	0,33 USD/m <sup>3</sup>
Arsa Maliyeti	100 USD/m <sup>2</sup>
Yatırıma Hazır Boş Parsel	16



Kayseri Organize Sanayi Bölgesinden bir görünüm

Faaliyette olan firmaların sektörlere göre dağılımı şu şekildedir:

Sektör	Firma sayısı	%
Metal Ürünler	291	25
Mobilya	269	22,2
Yapı Malzemeleri	135	11,6
Ambalaj & Plastik	123	10,5
Tekstil	111	9,5
Makine	54	4,6
Gıda	51	4,4
Elektrik-Elektronik	40	3,4
Kağıt	37	3,2
Boya	23	2
Elektrikli Ev Aletleri	21	1,8
Diğerleri	11	1
Toplam	1.166	100

## MİMARŞINAN ORGANİZE SANAYİ BÖLGESİ

Mimarsinan Organize Sanayi Bölgesi'nin temelleri 1998 yılında atılmıştır. Başlangıçta 450 hektarlık alan üzerinde oluşmaya başlayan bölgede, alt yapı çalışmalarına 2006 yılında başlanmıştır. Şehir merkezine 12 km mesafede olan bölge, kısa sürede yatırımcıların ilgi odağı haline gelmiş, talepler dikkate alınarak, bölge konum alanına 150 hektar daha genişleme alanı eklenmiştir. %100 Kayseri Sanayi Odası iştiraki olan bölge; katılımcılarına çağdaş, yenilikçi ve kaliteli hizmetler sunmanın gayreti içerisinde.



Mimarsinan OSB; lokasyonu itibarıyla Kayseri'yi doğu ve güneydoğu illerine bağlayan yollar üzerinde olması, Abdullah Gül Üniversitesi ile sınır komşusu olması, inşaatı devam eden güney çevre yolunun doğrudan bağlanıyor olmasıyla ayrıcalıklı bir öneme sahiptir.

	Mimarsinan OSB
Kuruluş Yılı	1998
Alan (Hektar)	604
Parsel Sayısı	372
Üretim Yapan Tesis	192
İnşaat Halindeki Tesis	109
Çalışan	~5000
Elektrik Maliyeti	0,054 USD/kwh
Su Maliyeti	0,39 USD/Ton
Doğal Gaz Maliyeti	0,21 USD/m <sup>3</sup>
Arsa Maliyeti	40 USD/m <sub>2</sub>
Yatırıma Hazır Boş Parsel	7



Mimarsinan Organize Sanayi Bölgesi'nden bir görünüm

Bölgede yer alan firmalar, genelde inşaat/mobilya/gıda/ metal/mermer/plastik/çelik kapı/ tekstil/elektrik-elektronik ve cam sektörlerinde faaliyet göstermektedir. İşletmelerin 5 bin dolayında çalışanı vardır. Yenilerinin devreye girmesiyle istihdam sayısının 5 yıl içinde 10 bin kişiye ulaşacağını tahmin edilmektedir.

## İNCESU ORGANİZE SANAYİ BÖLGESİ

İncesu Organize Sanayi Bölgesi, Kayseri - Adana Devlet Karayolu üzerinde (Taksan A.Ş. çevresinde) 36 km. de 610 Ha. lık mevcut alan ve 130 Ha.lık ilave alan olmak üzere 740 hektarlık üzerinde ve İncesu Belediyesi mücavir alanı içerisinde yer almaktadır. Bölge, Niğde Devlet Karayolu üzerinde 37. Km'de bulunmakta olup, karayoluna cepheli ve DDY ile 1200 metre boyunca hem sınırdır. OSB Yönetimi, demiryolu taşımacılığını kolaylaştırmak için 200 dönüm büyüklüğünde bir araziye TCDD Yük İndirme Bindirme Merkezi olarak planlamış ve TCDD tarafından uygun bulunmuştur. Şuan proje aşamasında olup yakın zamanda ihaleye çıkılması beklenmektedir. Bu sayede Mersin Limanına olan 285 km mesafe, TCDD iltisak hattı ile kolay ulaşılabilir hale gelmiş olacaktır.



Mevcut durumda 150 sanayi parselinden 146 adedi katılımcılara tahsis edilmiş durumdadır. 4 adet parsel tahsis harici bırakılmıştır. Hâlihazırda 25 adet parsel yatırımcısının beklenmektedir.

	İncesu OSB
Kuruluş Yılı	1996
Alan (Hektar)	742
Parsel Sayısı	150
Üretim Yapan Tesis	30
İnşaat Halindeki Tesis	35
Çalışan	1.300
Elektrik Maliyeti	0,069 USD/kwh
Su Maliyeti	0,105 USD/Ton
Doğal Gaz Maliyeti	0,25 USD /m <sup>3</sup>
Arsa Maliyeti	10 USD/m <sup>2</sup>
Yatırıma Hazır Boş Parsel	25 adet / 800.000 m <sup>2</sup>



İncesu Organize Sanayi Bölgesi'nden bir görünüm

Bölgede atıksu, elektrik, içme suyu, doğalgaz ve ulaşım altyapıları tamamlanmıştır. Bölge içerisine ve sağlık koruma bandına toplam 45.000 adet yeni fidan dikilmiş ve otomatik sulama tesisatı yaptırılmıştır.

Hâlihazırda faaliyette olan tesislerde; taşıyıcı, seramik, sünger, mermer, EPS, kablo, plastik, mobilya, tekstil, metal eşya, boya, yatak ve gıda sektörlerinde faaliyet göstermektedir.



## KAYSERİ SERBEST BÖLGESİ

1998 yılında 6.905.000 m<sup>2</sup>lik düz bir arazi üzerinde faaliyete başlayan bölge Türkiye'nin en geniş Serbest Bölgesi özelliğini taşımaktadır. Mersin limanına 320 km, Devlet demiryolları yükleme rampasına 900 metre, uluslararası karayoluna 600 metre, hava limanına ise 15 km uzaklıkta bulunan Kayseri Serbest Bölgesi ulaşım ve sevkiyatta her türlü yatırım için uygun bir konuma sahiptir. Bölgede halihazırda 14'ü yabancı sermayeli olmak üzere 94 firma faaliyet göstermekte ve 5 milyon m<sup>2</sup> arazi, tahsis edilmek üzere yatırımcılarını beklemektedir.



	Kayseri Serbest Bölge
Kuruluş Yılı	1997
Alan (Hektar)	700
Parsel Sayısı	840
Üretim Yapan Tesis	87
İnşaat Halindeki Tesis	1
Çalışan	4.000
Elektrik Maliyeti	0,07 USD/kwh
Su Maliyeti	0,21 USD/Ton
Doğal Gaz Maliyeti	0,02 USD/ m <sup>3</sup>
Arsa Maliyeti	10 USD/m <sup>2</sup> + 6 USD/ m <sup>2</sup>
Arsa Kira	1,30 – 2,00 \$/m <sup>2</sup> /ay
Ofis Kira	3,5 \$/m <sup>2</sup> /ay
İşyeri / Depo Kira	2,00/3,00 \$/m <sup>2</sup> /ay
Yatırıma uygun boş parsel	690 (5 milyon m <sup>2</sup> )



Kayseri Serbest Bölge'den bir görünüm

Serbest bölgede 127 firma 127 Faaliyet Ruhsatı alınmış olup yaklaşık günlük 700 araç giriş çıkışı gerçekleşmektedir. Bölgedeki yerli firmalar; sac ve profil imalatı, alüminyum malzemeler, kablo, mobilya, oto yedek parça, LPG Tank üretimi, tekstil, medikal sanayi, hasta yatakları ve beyaz eşya sektörlerinde faaliyet göstermektedir.

Serbest Bölge gümrük hattı dışı sayıldığından, tüm mallar Gümrük Vergisi, KDV, Kota kısıtlamalarından muaf olarak işlem görebilmektedir. Üretim yapan firmalar elde ettikleri kazançlardan dolayı Gelir veya Kurumlar Vergisinden muaftır. Bölgede modern alt yapı, haberleşme ve ulaşım hazır durumdadır.



**Kayseri Serbest Bölgesi Ticaret Hacminin Dağılımı (bin ABD Doları)**

Yıllar	Türkiye'den Bölgeye	Bölgeden Türkiye'ye	Yurtdışından Bölgeye	Bölgeden Yurtdışına	Toplam
2013	180.382	148.420	190.028	279.419	798.250
2014	183.836	153.456	159.051	310.114	806.459
2015	144.060	166.009	155.880	271.682	737.633
2016	110.869	138.812	107.938	207.859	565.480

Kaynak: Kayseri Serbest Bölge Müdürlüğü - 2016

Bölgedeki altyapı yatırımlarının son durumu şu şekildedir;

- **Haberleşme Altyapısı:** Tamamlanmıştır.
- **Doğalgaz Altyapısı:** Tamamlanmıştır.
- **Su ve Kanalizasyon Altyapısı:** Bölge genelinde Kanalizasyon ve Yağmursuyu Şebekesi Yapımı tamamlanarak katılımcılarımızın hizmetine hazır hale getirilmiştir.
- **Ağaçlandırma ve Çevre Tanzimi:** Bölgemizde her yıl düzenli olarak ağaçlandırma çalışmaları yapılmaktadır. Bu güne kadar 92.500 adet ağaç dikilmiştir.
- **Yol İnşaat İşleri:** %95 oranında tamamlanmıştır.
- **Arıtma Tesisi:** Günlük 2.000m<sup>3</sup>/gün kapasiteli arıtma tesisinin yapımı tamamlanmıştır.

TÜRKİYE'NİN  
EN GENİŞ SERBEST BÖLGESİ  
**KAYSERİ'DEDİR**

## KÜÇÜK SANAYİ SİTELERİ

İlki 1957 yılında kurulan ve bugün faaliyette olan 11 küçük sanayi sitesinde 8.500'e yakın işyerinde yaklaşık 36.000 kişi istihdam edilmektedir. Yapımı devam etmekte olan 2 yeni sanayi sitesi ile birlikte toplam site sayısı 13'e ulaşacaktır. Kayseri'nin imalat sanayi ve istihdamında önemli yere sahip olan küçük sanayi siteleri %93'lük doluluk oranı ile faaliyet göstermektedir.

Yapımı devam eden 2 küçük sanayi sitesi tamamlandığında özellikle mobilya ve otomotiv sektörleri için yeni yatırım alanları sağlayacaktır. Diğer taraftan Kayseri Ticaret Odası tarafından yeni bir karma sanayi sitesi kooperatifi kurulacağı bilgisi alınmıştır.

Unvan	İlçe	Kuruluş	İşyeri Sayısı	Çalışan Sayısı	Boş/Dolu Durum
Eski Sanayi Sitesi	Kocasinan	1957	2.178	6.810	%100 Dolu
Yeni Sanayi Sitesi	Kocasinan	1972	3.033	18.304	%100 Dolu
Orta Sanayi Bölgesi	Melikgazi	1979	55	139	%100 Dolu
Doğu Sanayi Sitesi	Kocasinan	1985	280	588	%100 Dolu
İmalatçılar Pazar. San. Sitesi	Melikgazi	1985	220	409	%100 Dolu
Osman Kavuncu San. Sitesi	Melikgazi	1995	840	3.306	%99 Dolu
Argıncık Küçük San. Sitesi	Kocasinan	1992	220	403	%100 Dolu
Pınarbaşı Küçük San. Sit.	Pınarbaşı	1999	104	208	%57 Dolu
Develi Küçük Sanayi Sitesi	Develi	1973	248	496	%80 Dolu
Tomarza Küçük Sanayi Sitesi	Tomarza	2007	55	110	%92 Dolu
Kayseri Demirciler KSS	Melikgazi	2003	326	1500	%85 Dolu
Erciyes Küçük Sanayi Sitesi	Kocasinan	2014	688	4000	%55 Dolu
Kayseri Otomotiv KSS	Kocasinan	2014	137	-	2017 yılı içerisinde tamamlanacak
<b>Toplam</b>			<b>8.384</b>	<b>36.273</b>	

Kaynak: Bilim, Sanayi ve Teknoloji İl Müdürlüğü - 2017



## Yapımı Devam Eden Küçük Sanayi Siteleri

### Erciyes Küçük Sanayi Sitesi ve Mobilya Kent

KUMS AVM ve AB Destekli bir proje olan Mobitek Projesini de bünyesinde barındıran Erciyes KSS, 1,4 milyon m<sup>2</sup> alan üzerine kuruludur. 800 bin m<sup>2</sup>lik alanda yerleşen 200 ile bin metrekare arasında değişen 743 işyeri mevcuttur. 2015 yılında 460 bin m<sup>2</sup> alan üzerinde temeli atılan teşhir ve satış reyonları ile çağdaş standartlardaki mobilya 30.000 m<sup>2</sup> kapalı fuar alanı (KUMS AVM) inşaatında ise yapım çalışmalarının 2017 yılı sonuna tamamlanması beklenmektedir. Ortak atık yönetim tesisinin de yer alacağı ve etap etap üretime hazırlanan merkez sayesinde, hem dağınık haldeki işletmeler bir araya getirilerek dayanışma modeli üretimin önü açılmış, hem de OSB'lere gidemeyen küçük işletmelerin kiracılık yükünden kurtarılmaları sağlanmıştır.



### Yeni Oto Sanayi Sitesi

Bilindiği üzere, oto servis ve bakım hizmetleri ile uğraşan işletmelerin TSE 12047 yetkili servis belgesi alabilmesi için en az 600 m<sup>2</sup> kapalı alan şartını sağlamaları gerekmektedir. Kayseri'deki mevcut oto sanayi sitesi, gerek altyapı imkanları ve gerek fiziksel koşulları itibarı ile bu tür modern ve teknik ihtiyaçlara cevap veremiyor idi. Ancak yaklaşık 200 sanayi tesisini bünyesinde barındıran yeni Oto Sanayi sitesi sayesinde, bu sıkıntılar ortadan kalkacaktır. Sitenin inşaat çalışmaları tamamlanmış olup altyapı çalışmaları ve çevre düzenlemesi devam etmektedir.



**13 KÜÇÜK SANAYİ SİTESİNDE 8.500'E YAKIN  
İŞYERİNDE YAKLAŞIK  
36.000 KİŞİ ÇALIŞMAKTADIR**

# ÜNİVERSİTE & SANAYİ İŞBİRLİĞİ (AR-GE)

Üniversite ve sanayi işbirliğinin amacı üniversiteler, araştırma kurum ve kuruluşları ile imalat sektörleri arasında işbirliği oluşturmaktır. Bu işbirlikleri ile uluslararası rekabet edebilir ve ihracata yönelik bir sanayi yapısı oluşturulması için; teknolojik bilgi üretilmesi, çıktılarda ve üretim tekniklerinde yenilik sağlanması, kalite ve standartlarının geliştirilmesi, ileri teknoloji yatırımlarının desteklenmesi, verimliliğin artırılması, üretim maliyetlerinin düşürülmesi, kalifiye elamanlara iş ortamı oluşturulması ve teknoloji transferlerine katkı sağlanması hedeflenmektedir. Öte yandan, Kayseri Ticaret Odası tarafından ORAN Destekleri ile gerçekleştirilen "Kayseri Ekonomik ve Sosyal Rekabet Endeksleri" araştırmasında Kayseri, Türkiye girişimcilik sıralamasında 8. ve inovasyon sıralamasında 10. il konumundadır.

## ERCİYES TEKNOPARK

Erciyes Teknopark 2005 yılında kurulmuş, 2007 yılında faaliyetlerine başlamıştır. Bölgenin yönetiminden sorumlu tüzel kişilik olan Erciyes Teknopark A.Ş. Erciyes Üniversitesi, Abdullah Gül Üniversitesi, Nuh Naci Yazgan Üniversitesi, Kayseri Organize Sanayi Bölgesi, Kayseri Sanayi Odası, Kayseri Ticaret Odası ortaklığı ile hizmet vermektedir.



ERCİYES TEKNOPARK	
Kuruluş	2007
Kapalı alan	20.300 m <sup>2</sup>
Toplam alan	277.000 m <sup>2</sup>
Firma sayısı	186
Ar-Ge projesi	447
Devam eden Ar-Ge projesi	290
Toplam Ar-Ge bütçesi	264 Milyon TL



Erciyes Teknopark ISO 9000 kalite yönetim belgesine sahiptir. dolayısı ile tüm faaliyetlerinin tanımlı ve iyileştirilmesi düzenli olarak gerçekleşmekte olup; SERA, ETTOSOFT ve ETTO markalarının tescillerini gerçekleştirilmiş bulunmaktadır.

2014 yılında kurulan ERBAN isimli melek yatırım ağı 2016 yılında Hazine Müsteşarlığınca akredite edilerek, sayıları günümüzde 14'ü bulan melek yatırımcı ağı arasında yerini almıştır.

Erciyes Teknoloji Transfer Ofisi (ETTO)'nde proje destekleme ve rehberlik faaliyetleri, üniversite – sanayi işbirliği faaliyetleri, kuluçka hizmetleri, patentleme, patent araştırma ve teknoloji pazarlama hizmetleri sunulmaktadır.



Özellikle SERA programı kapsamında yürütülen Kuluçka Merkezi programlarından mezun olan çok başarılı girişimciler ilde başarılı ortaklıklar geliştirebilmektedir. Merkez hakkındaki detaylara <http://www.seraincubation.com> adresinden ulaşılabilir.

### Diğer Araştırma ve Uygulama Merkezleri

#### MOBİTEK

Mobilya sektörünün daha da hızlı ilerlemesine imkân sağlayacak Mobilya Üretim Altyapısını Güçlendirme (MOBİTEK) Projesi Erciyes Küçük Sanayi Sitesi içinde yer alacak ve 6.500 m<sup>2</sup> ortak kullanım alanı sunacaktır.

KOBİ'ler için Ar-Ge ve tasarım tesisi olacak proje için 8,6 Milyon Euro bütçe ayrılmıştır.



#### (TAUM) TEKNOLOJİ ARAŞTIRMA VE UYGULAMA MERKEZİ

KOBİ'ler ve Üniversite araştırmacıları için teknik destek sağlayan merkez imalatçılar için de teknik test ve ölçüm hizmetleri sunmaktadır.



**ERCİYES TEKNOPARK, AVRUPA  
ÇIRAKLIK BİRLİĞİ'NE ÜYE OLAN  
İLK TÜRK ŞİRKETİDİR!**



### (ETM) ENDÜSTRİYEL TASARIM MERKEZİ

Üniversiteler, Kayseri OSB yönetimi ve Orta Anadolu Kalkınma Ajansı'nın ortaklaşa geliştirdiği proje 2013 yılında tamamlanmıştır.

Merkezimizin yönetimi Organize Sanayi Bölge Müdürlüğü'ne ait olup, amacı günümüz iş dünyasında fark oluşturmada, rekabet edebilmede, hizmette, imajda, katma değer oluşturmada, markalaşmada, en önemli farklılaşma aracı olan tasarımın gücü ile firmaların buluşmasını sağlayarak, bölgedeki Ar-Ge ve yenilikçi kapasitenin artırılmaktır.



### (ERNAM) ERCİYES ÜNİVERSİTESİ NANOTEKNOLOJİ ARAŞTIRMA MERKEZİ

ERNAM 2013 Nisan ayında tam kapasite ile faaliyete geçmiştir. Merkezin ilk yatırım maliyeti için gerekli olan 1 milyon TL'lik mali destek Kayseri'li bir işadami tarafından karşılanmıştır.

ERNAM 1600 m<sup>2</sup>'lik bir kapalı alanda kurulmuştur ve 1200 m<sup>2</sup>'lik alanda 7 adet laboratuvarla araştırmacılara hizmet vermektedir. Nanomalzemeler, nanoüretim metotları, nanokaplamalar gibi nanoteknolojiyle ilgili alanlarda faaliyet gösterme amacıyla tematik bir çalışma modeli benimsemiş olan ERNAM, bu çalışmalar için önemli bir altyapı ve insan kaynağına sahip durumdadır



### (GENKÖK) ERCİYES ÜNİVERSİTESİ GENOM VE KÖK HÜCRE MERKEZİ

Merkez, 2012 yılında faaliyete geçmiştir. Ağırlıklı olarak genetik ve kök hücre alanında faaliyet yapan GENKÖK aynı çatı altında yaşam bilimleri alanında 14 farklı bölümü barındıran Türkiye'nin en büyük araştırma merkezidir. GENKÖK Kayseri'li hayırsever Betül-Ziya Eren çifti, Kalkınma Bakanlığı, Kayseri Valiliği, Erciyes Üniversitesi, Kayseri Büyükşehir Belediyesi, ORAN, Kayseri OSB, KTO ve Erciyes Teknopark'in desteği ile kurulmuştur ve bugüne kadar 50 milyon TL harcama yapılmıştır.





Orta Anadolu Kalkınma Ajansı, Gdml Proje Desteęi kapsamında Merkeze desteęini devam ettirmektedir.

Merkez bnyesinde, cGMP Őartlarında Kk Hcre, cGMP Őartlarında Gen Tedavi, Kk Hcre AR&-GE Laboratuvarları, Genom AraŐtırma ve Uygulama, Proteomiks, Molekler Mikrobiyoloji, Transgenik Hayvan, Hayvan DavranıŐ, Deney Hayvanı Barınaęı, Bitki Biyoteknolojisi, Grntleme Merkezi, Biyobank, Metagenom, Hipoksi Laboratuvar ile Biyoinformatik niteleri bulunmaktadır. Kk Hcre Birimi'nde bulunan 300 m<sup>2</sup> alan zerinde GMP Laboratuvarı nitesi kurulmuŐtur. Bu birim ierisinde 2 adet Kk Hcre retim Suitleri ve 1 adet Gen Terapi Suiti bulunmaktadır.



## ULAŞIM & LOJİSTİK

Şehrin her yıl artan nüfusu ve lojistik gereksinimleri sayesinde, yeni modern bir havaalanı inşası gündemdedir. Demiryolunun organize sanayi bölgelerinin yanından geçmesi, karayolları bakımından kesişim noktasında olması Kayseri'yi ulaşım konusunda da oldukça avantajlı kılmaktadır. Türkiye'nin merkezinde yer alması, Doğu - Batı ve Kuzey - Güney karayolu akslarının kesişim noktasında bulunması, önemli demiryolu hatlarının ilden geçmesi Kayseri'nin gelişmesindeki diğer etkenlerdir. Kayseri konum itibarıyla, Sinop, Mersin, Samsun ve İskenderun limanlarına yaklaşık aynı mesafededir. Ancak demiryolu imkânından dolayı Mersin limanı tercih edile gelmiştir.

### KARAYOLU

Kayseri ili, doğu-batı istikametinde Kırşehir'den gelip Sivas'a devam eden D-260 karayolu ile Aksaray ve Nevşehir'den gelip Malatya'ya devam eden D-300 Karayolunun kesişiminde yer almaktadır. Bu konumuyla il, transit geçişler için de kavşak noktası durumundadır. Bölünmüş yolların toplam yollara oranı % 31,8 ile Kayseri Türkiye'de 11. sıradadır.



	Asfalt Betonlu	Sathi Kaplama	Diğer	Otoyol	Toplam Uzunluk
Devlet Yolları	664	1.085	27	147	1.923
İl Yolları	119	3.039	89		3.247

Kaynak: www.kgm.gov.tr - 2017

İlin Maraş, Malatya, Kırşehir, Yozgat ve Sivas illeri ile bağlantılarını sağlayan ve toplamda 50 km'yi geçen devlet yollarının 2017 yılı içerisinde bitümlü sıcak kaplamalı olarak tamamlanması hedeflenmektedir. Ayrıca, Tomarza, Yahyalı, Develi ve Erciyes Turizm alanına ulaşım sorunlarını çözebilmek için de yol yapım çalışmaları devam etmektedir.

**KAYSERİ'DEN GÜNLÜK  
10 YOLCU VE 51 YÜK TRENİ  
HAREKET ETMEKTEDİR**

## DEMİRYOLU

Kayseri il merkezi Türkiye demiryolları ulaşım ağında yer almaktadır. İl, doğu-batı istikametinde Kapıkule'den başlayıp, Ermenistan sınırına kadar ulaşan güzergâh üzerindedir. Bu güzergâh, batıda Yozgat ilinden gelip Bünyan ve Sarıoğlan ilçeleri üzerinden doğuda Sivas'a devam etmektedir. İl merkezinin doğusundan güneyde Adana ve İskenderun'a ulaşan demiryolu hattı ise, İncesu ve Yeşilhisar ilçelerinden geçmektedir. Toplam demiryolu uzunluğu 216 km ile Türkiye'de 16. sırada yer almaktadır.

## HAVAYOLU

Kayseri Erkilet Havaalanı il merkezine 5 km. uzaklıktadır. Erkilet Havaalanı, uluslararası havaalanı statüsündedir. Kayseri Havaalanı, günlük 4 iç hat ve 15 dış hat uçuş noktası ile, yılda toplam 1.9 milyonu aşan yolcu taşıma kapasitesine ulaşmıştır; ki bu rakam 2010 yılının 2 katıdır. Günlük sefer sayısı 68 ve haftalık ortalama sefer sayısı yaklaşık 476'tir. Bu yoğunluk yaz aylarında daha da artmaktadır.



### Kayseri Havalimanı Yıllara Göre Taşınan Yolcu Sayısı

Yıllar	İç Hat		Dış Hat		Toplam	
	Gelen	Giden	Gelen	Giden	Gelen	Giden
2011	478.918	490.024	125.960	128.858	604.878	618.882
2012	535.614	561.269	118.787	114.156	654.401	675.425
2013	703.057	711.769	110.401	107.785	813.458	819.554
2014	747.889	753.631	112.726	111.600	860.615	865.231
2015	880.545	876.242	109.995	105.366	990.540	981.608

**KAYSERİ'DEN**  
YURTIÇİ **22** VE YURT DIŞI **102 NOKTAYA**  
UÇABİLİRSİNİZ



# SANAYİ VE TİCARET





## SEKTÖRLER

Bilim, Sanayi ve Teknoloji Bakanlığı Sanayi Sicil Kayıtlarına göre (2017), Türkiye'deki toplam sanayi işletmesi içerisinde % 3'lük bir pay ile Kayseri sanayisi gelişmiş 6. ildir. 1950'li yıllardan sonra artan özel sektör yatırımlarının etkisi ve ilin geçmişteki iş tecrübeleri, Kayseri'yi makine - yedek parça, tekstil, metal eşya ve elektrikli ev aletleri konusunda yıldızın parlamasına vesile olmuştur. Kayseri mobilya sektörünün yükselişi kanepeler, koltuk ve yataklarla başlamıştır. Teknolojik gelişmeler ve yeni yatırımlarla bugün mobilyanın her dalında üretim yapan firmaları ile Kayseri, Türkiye'nin önemli bir mobilya merkezi haline gelmiştir.



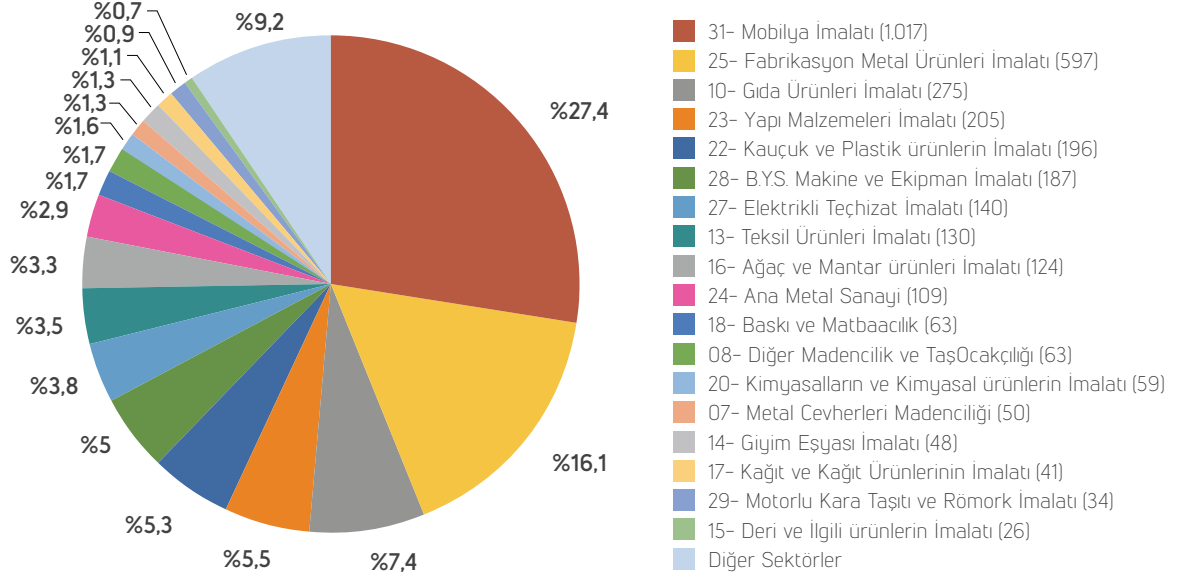
TÜRKİYE'DEKİ TOPLAM SANAYİ İŞLETMESİ İÇERİSİNDE  
% 3'LÜK BİR PAY İLE,

**KAYSERİ SANAYİSİ  
GELİŞMİŞ 6. İL'DİR...**



İlimizde 2016 yılı itibariyle 3.706 adet sanayi sicil belgeli sanayi tesisi bulunmaktadır. Kayseri'de üretim yapan bu işletmelerin sektörlerine göre dağılımına baktığımızda, ilde öne çıkan en önemli sektörleri: Mobilya, Çelik Kapı, Gıda (Et ve Et Ürünleri dahil), Yapı Malzemeleri, Plastik eşya, Makine, Tekstil, Metal Sanayi ve Madencilik olarak sıralayabiliriz.

### Sanayi Tesislerinin Sektörel Dağılımı



Kaynak: Bilim, Sanayi ve Teknoloji İl Müdürlüğü, Sanayi Sicil Kayıtları – 2017

Kayseri'nin yatırım konuları incelendiğinde, yatırımın il genelinde daha çok başta ahşap olmak üzere, plastik ve metal mobilyalar, elektrikli ev aletleri, çelik kapı, profil ve borular, mobilya yatak ve tekstil ürünleri, sucuk ve pastırma gibi işlenmiş et ürünleri, iplik ve dokuma yatırımları, süt ve süt ürünleri ve beton elemanları, mermer, yalıtım malzemeleri gibi yapı malzemeleri sanayi üzerine olduğu görülmektedir.

2012/3305 sayılı Yatırımlarda Devlet Yardımları hakkında çıkartılan kanun çerçevesinde, firmalar birçok sektörde Ekonomi Bakanlığı tarafından verilen Teşvik Belgesi ile yapacakları yatırımlarda ciddi teşvikler almaktadır. Buna göre, illerin Sosyo-Ekonomik Gelişmişlik sıralaması Çalışmasına dayanan ve illerin gelişmişlik düzeylerine göre 6 kademeli yeni bölgesel harita hazırlanmış ve Kayseri 2. Bölgede yer almıştır.

## Kayseri İli Yatırım Teşvik Belgelerinin Sektörel Dağılımı (Mart 2017)\*

Sektörler	Belge Sayısı	Sabit Yatırım (Bin TL)	İstihdam (Kişi)
İmalat	299	2.070.950	7.945
Sağlık	8	1.004.862	2.230
Enerji	101	1.232.343	440
Madencilik	24	91.495	461
Turizm	17	218.862	772
Ulaştırma & Lojistik	11	206.840	269
Tarım	20	130.317	430
Eğitim	7	69.310	991
Diğer Hizmetler	33	143.425	492
Tüm Sektörler	520	5.216.813	14.030

Kaynak: Ekonomi Bakanlığı - 2017

\* 2009-2017 Tarihleri arasındaki Teşvik Belgeleri esas alınmıştır.



KAYSERİ'DE ALINAN YATIRIM TEŞVİK BELGELERİ ARASINDA, SABİT YATIRIM TUTARI VE İSTİHDAM AÇISINDAN EN YÜKSEK PAYI; **İMALAT SANAYİ** ALMAKTADIR.

## Türkiye'nin Mobilya Merkezi: Kayseri

TÜİK 2014 yılı verilerine göre, Kayseri mobilya ihracatında 386 milyon dolar ile 4. sıradadır. Türkiye'nin 20 büyük mobilya üreticisinin 11 tanesi Kayseri'dedir. Gerçekleştirilen istihdamın en yoğun olduğu sektör 25.175 çalışan ile mobilyadır.

Kanepeler, koltuk ve yatak üretimi ile ön plana çıkan Kayseri teknolojiye yaptığı yatırımlar ve yüksek fabrikasyon düzeni ile Türkiye'nin mobilya merkezi konumundadır. İlde Mobilya sektöründe faaliyet gösteren 1.000'in üzerinde firma bulunmaktadır. Bununla birlikte TÜİK verilerine göre Kayseri'deki istihdamın %28'i Mobilya sektöründe çalıştırılmaktadır. Firma başına düşen eleman sayısının yüksekliği (11,5) de göstermektedir ki şehir büyük ölçekli, fabrikasyon tarzda üretim yapan, firmaların yoğunlaştığı bir bölgemizdir.

Dünya mobilya ihracatı 2011 yılında 149,1 milyar \$ düzeyinde iken, 2014 yılında 177,5 milyar \$'a yükselmiştir. Dünyanın en büyük mobilya ihracatçıları Çin, Almanya, İtalya, Polonya ve ABD'dir.



TÜRKİYE'NİN  
**20 BÜYÜK MOBİLYA ÜRETİCİSİNİN  
11 TANESİ KAYSERİ'DEDİR**

### Kayseri Mobilya Sektörü İhracat-İthalat Rakamları (Milyon Dolar)

Yıllar	İhracat	İthalat
2011	314,2	51,1
2012	322,9	38,0
2013	306,4	58,8
2014	386,3	36,1
2015	376,5	47,1
2016	369,3	8,1

Kaynak: TÜİK - Dış Ticaret Verileri - 2016

Yeni yatırımlara, yabancı ortaklıklara açık olan ve başta Avrupa olmak üzere dünyaya açılan Kayserili mobilyacılar, MOBİTEK ve MOBİLİLAND gibi yüksek teknolojiye sahip Ar-Ge ve inovasyon çalışmaları öncülüğünde, Kayseri sanayinin en büyük aktörlerinden biri olan mobilya sektörünün Türkiye'deki tek temsilcisi olmaya adaydır.

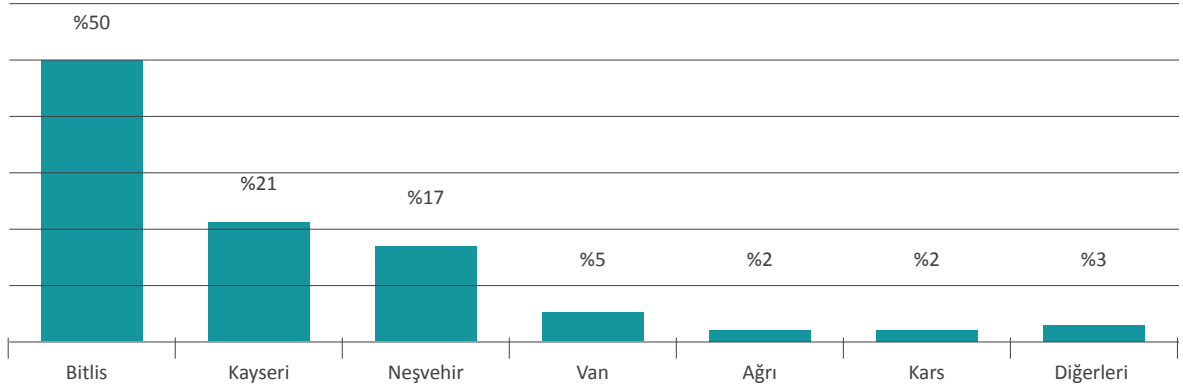


## Pomza Taşı ve Bims Blok

Pomza, volkanik olaylar sonucu oluşmuş, gözenekli, hafif yapı malzemelerinden birisidir. Ülkemiz, birçok endüstriyel hammadde ve yeraltı kaynakları yönünden önemli bir potansiyele sahiptir.

BİMS Üreticileri Derneği'nin 2013 yılı verilerine göre, toplamda 18 milyar m<sup>3</sup> civarında olan dünya pomza rezervlerinin %45'inden fazlası (yaklaşık 8 Milyar m<sup>3</sup>) Türkiye'de bulunmaktadır. Bu rezervin en çok bulunduğu iller sıralamasında Kayseri ise 2. gelmektedir.

### İllere Göre Pomza Rezerv Dağılımı



Kaynak: BİMSADER - Bims Raporu

TÜRKİYE'DEKİ POMZA REZERVLERİNİN  
EN FAZLA BULUNDUĞU

**2. İL KAYSERİ'DİR**





Ülkemizde yapılacak konutların yıllık duvar örgüsü toplamı yaklaşık 60 milyon m<sup>2</sup> dolayındadır. Bu hacmin tamamı bims blok ile karşılanması varsayım olarak düşünüldüğünde, ortalama 940 milyon adet blok yıllık olarak üretilmesi gerekmektedir. Özellikle ısı ve ses yalıtımı açısından yüksek değerlere sahip olan ve tuğla gibi üretimi sırasında linyit yakılarak yüksek karbon salınımı yerine, sıfır karbon salınımı olan BİMS duvar bloklarının hammaddesi pomzadır.

Pomzanın %80'i inşaat sektöründe, hafif yapı elemanları ve izolasyon malzemesi olarak tüketilirken kalan %20'sinin büyük bir bölümü tekstil pomzası olarak ihraç edilmektedir. Tekstil sektöründe, özellikle blue jean giysi üreticileri tarafından kullanılmaktadır ve en önemli alıcı ülkeler AB ülkeleri ile A.B.D.'dir. İlimizin ve Türkiye'nin sahip olduğu yüksek rezervlere rağmen, katma değeri yüksek bir ürüne dönüştürülemediği için Dünya ticaretinde olması gerektiği yerde değildir. Dünyada ton başına 125 Dolar'dan satılan pomza, ülkemizde yıkanma ve ambalajlanma dâhil olmak üzere 86 Dolar'dan işlem görmektedir.



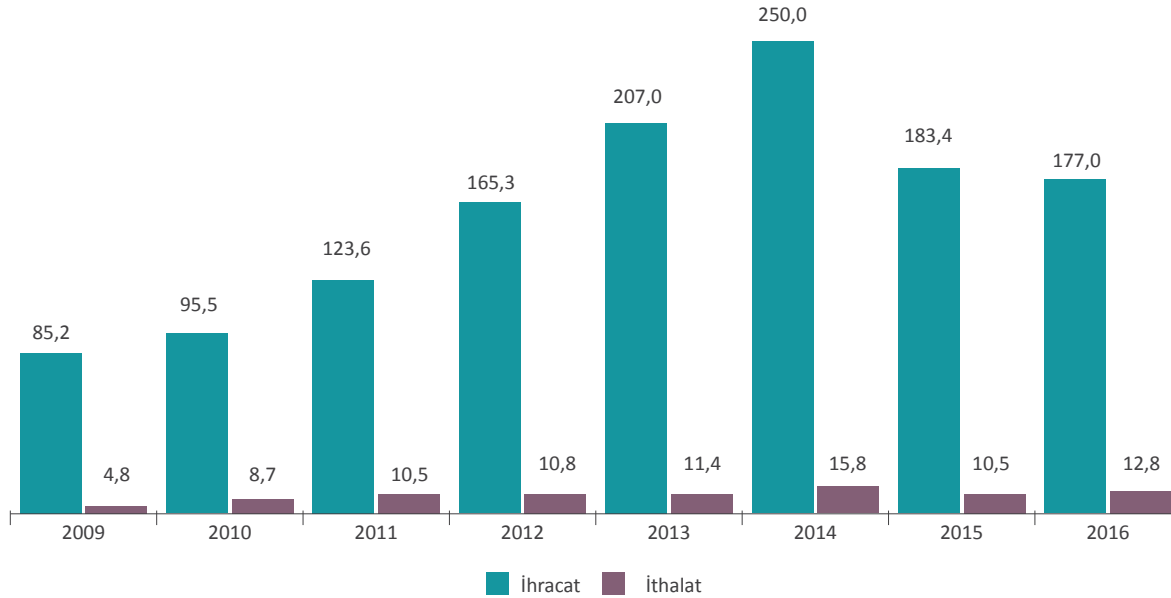
## Elektrikli Ev Aletleri İmalatı

2017 yılı Bilim Sanayi Teknoloji İl Müdürlüğü verilerine göre Kayseri'de elektrikli teçhizat imalatı sektöründe faaliyet gösteren firma sayısı 140'dır. Bu firmaların birçoğu marka değeri taşıyan firmalara üretim yapmakta olmakla birlikte, hızla büyüyen firmalar da mevcuttur. Toplamda Elektrikli Ev Aletleri sektöründe çalışan sayısı 2017 yılı Bilim Sanayi Teknoloji İl Müdürlüğü verilerine göre 9.354'tür. İlde Mobilya ve Tekstil sanayiinden sonra en çok eleman istihdam edilen 3.sektördür.

**TÜRKİYE'DE ÜRETİLEN PİŞİRİCİ ÜNİTELERİN  
ÜÇTE BİRİ KAYSERİ'DEN ÇIKIYOR!**



## Kayseri Elektrikli Teçhizat İmalatı Sektörü Dış Ticareti



Kaynak: TÜİK Dış Ticaret İstatistikleri – 2017

Bölgedeki elektrikli teçhizat imalatı sektörü dış ticaret rakamları incelendiğinde, 2014 yılı sonu itibariyle Kayseri'den yapılan ihracat tutarının yaklaşık 250 milyon dolar seviyesinde olduğu görülmektedir. Ancak ülke genelinde yaşanan sıkıntılar ve Orta Doğu'daki savaş ortamından dolayı 2016 yılında bariz bir gerileme görülmektedir.

2016 TÜİK verilerine göre, elektrikli ev aletleri ve teçhizatlar, Kayseri'nin sanayi ihracatında **ikinci sıraya yerleşmiştir**. Elektrikli ev aletleri sektöründe Kayseri'nin ihracatı, 2016 yılı itibariyle ülke genelindeki toplam sektör ihracatının yaklaşık **% 11,5'ini karşılamaktadır**.

TÜRKİYE ELEKTRİKLİ EV ALETLERİ  
İHRACATININ %11'İ  
**KAYSERİ'DEN YAPILYOR!**

## Fabrikasyon Metal Ürünleri

Fabrikasyon metal ürünleri imalatı sektörü, mobilya imalatı sektörü ile birlikte Kayseri'nin önde gelen sektörlerindedir. 2017 yılı verilerine Kayseri'de makine ve teçhizat hariç fabrikasyon metal ürünleri imalatı sektöründe faaliyet gösteren firma sayısı 597'dir. Sektörde 8.300 çalışan bulunmaktadır.

Kayseri Bilim Sanayi ve Teknoloji İl Müdürlüğü 2017 verilerine göre Kayseri'de üretim yapılan alt sektörler arasında metalden mamul eşya üretimi %16'lık bir payla ikinci sıradadır.

Fabrikasyon metal ürünleri imalatı (makine ve teçhizat hariç) sektöründe, Kayseri'nin ihracatı, sektörde toplam ülke ihracatının yaklaşık %2,2'sini karşılamaktadır (TÜİK 2017). İhraç mallarının bazıları ise şu şekilde sıralanabilir; Çelik kapı, profiller, maden makineleri, kalorifer-soba, menteşe, kilit sistemleri, metal kalıp, talebe (siparişe) bağlı çeşitli makineler, LPG tankı ve saç metal pres kalıpları.

Ancak, ilin metal sanayi konusunda sahip olduğu bilgi ve tecrübe, teknoloji yoğun işlere dönüştürülemediği için, ticarete katkısı sınırlı kalmaktadır. Bu kapsamda, örneğin Medikal sektörü gibi katma değeri yüksek alanlarda yapılacak yatırımlar, metal sanayiini bambaşka bir yere taşıyacaktır.



ÇELİK KAPI ÜRETİMİNDE;  
TÜRKİYE KAPASİTESİNİN  
**% 50'Sİ KAYSERİ'DE!**



## Gıda İşleme

### Gıda ve Gıda Ürünleri İşleme

Kayseri'de gıda ürünleri işleme sanayinde 2017 yılı itibariyle 275 adet işletme faaliyette bulunmaktadır. Alt sektörler arasında %51,7'lik pay ile 'fırın ve unlu mamuller' imalatı ile %14'lük pay ile 'etin işlenmesi, saklanması ve et ürünleri' sektörleri öne çıkmaktadır. Türk Patent Enstitüsü'nün verilerine göre, her iki alt sektörün ürünlerinden Kayseri mantısı, pastırması ve sucuğu Kayseri'ye ait tescilli ürünlerdir.

Kayseri, işlenebilir geniş tarım arazileri ve meraları ile gıda sanayinin gelişmesi için çok önemli bir potansiyele sahiptir. Bitkisel ve hayvansal üretim bakımından il arazisinin %41'inin çayır ve mera alanlarından oluşması ve %40'ının tarım alanı olması gıda sektörünün gelişimi açısından önemli verilerdir. Ayrıca bitkisel üretimin artırılmasını ve bitkisel üretimde ürün çeşitliliğini sağlayacak tarım alanlarının %52,21'i I. ve II. sınıf arazilerden oluşmaktadır. Yakında Tarım İl Müdürlükleri bünyesinde kurulması beklenen "Tarım ve Kırsal Kalkınmayı Destekleme Kurumu il Müdürlüğü"nün de, tarım ve hayvancılık konusunda yapılacak girişimlere daha fazla destekte bulunacağı öngörülmektedir.

Gıda sektörünün önemli alt sektörlerinden olan yumurta tavukçuluğu altyapısının güçlü olması ile birlikte yem bitkileri yetiştiriciliği için uygun arazi ve şartların bulunması kanatlı sektörünün de için yüksek potansiyel taşıdığını göstermektedir.

Gıdaya olan ihtiyacın sürekli olarak artması sektörün büyümesine sebep olmaktadır. Orta Anadolu Kalkınma Ajansı tarafından belirlenen stratejik sektörlerden biri olması ile birlikte gıda ürünleri işleme sanayi, Kayseri'nin imalat sanayi üretiminde önemli bir yer edinmektedir.

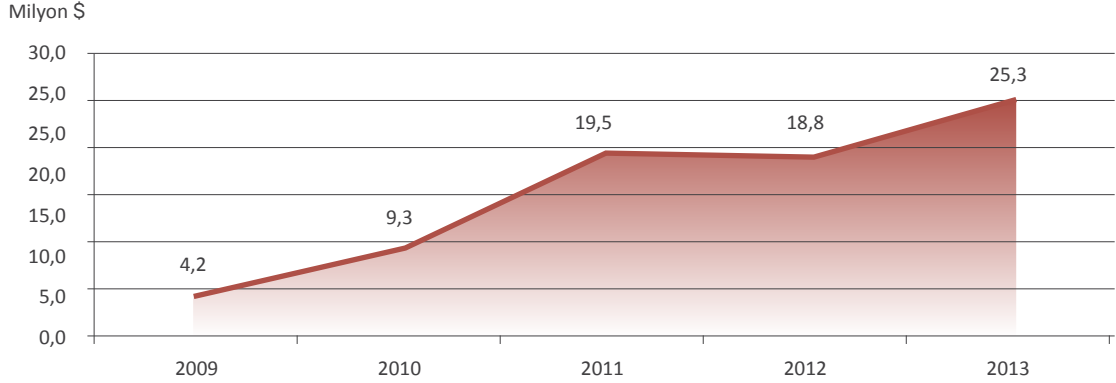




### Alabalık İşleme

Kayseri'de su ürünlerinin işlenmesi, öne çıkan bir başka sanayi konusudur. İlde yetiştirilen alabalık miktarını ve sektördeki önemini, rehberimizin Tarım ve Hayvancılık başlığı altında ele almış idik. Yetiştirilen alabalık iç piyasaya ve özellikle İzmir'deki işleme tesislerine gönderilmektedir. İşleme tesisi olarak, Kayseri Pınarbaşında günlük 20 ton balık işleme kapasitesine sahip bir firma faaliyetlerine son verdiği için tesisi şuan atıl vaziyettedir. **Tesisin 2014 yılında kapatılmasından sonra "İşlenmiş Balık Ürünleri" ihracatı durmuştur. Yapılan tüm üretim İzmir'de işlenerek ihraç edildiği için Kayseri ili ihracat verilerine yansımamaktadır.** İldeki alabalık işleme, Kayseri ekonomisi ve bölge yatırımcıları açısından umut vadeden önemli bir alt ekonomik faaliyettir.

### Kayseri İşlenmiş Balık İhracatı



Kaynak: TÜİK Dış Ticaret Verileri - 2013



### Et İşleme (Sucuk & Pastırma)

Sucuk, adı Kayseri'ye mal olmuş lezzetli bir üründür. Sosis, sucuk ve pastırma gibi işlenmiş et ürünlerine ait her ne kadar yeterli istatistik bilgisi mevcut olmasa da, Türkiye'deki 2,5 milyar TL'lik işlenmiş et ürünleri pazarında 3. sırada yer alan işletmelerden birisi, ilimizde kurulu bir markaya aittir.

Türkiye Kırmızı Et Üreticileri Merkez Birliği verilerine göre, son 5 yılda Et ve Et ürünleri fiyatları %40 artış gösterdi. Kişi başı tüketiminin de Dünya'da arttığı bu ürün grubuna yatırımcıların ilgisi canlılığını korumaktadır. AB üyesi ülkelere satışı bir türlü gerçekleştirilemeyen Kayseri'nin yerel lezzetleri pastırma, sucuk ve mantının Avrupada tanınması için Kayseri Ticaret Odası tarafından yapılan tescil başvurusu, AB Komisyonu'nca 2017 yılı Haziran ayında kabul edilmiştir. Bu durum önümüzdeki günlerde pastırma ve sucuk ihracatı için umut vericidir.

Gıda, Tarım ve Hayvancılık Bakanlığı, 2012 yılında et ürünlerinin tekniğine uygun olarak üretilmesi, ambalajlanması ve piyasaya arzına ilişkin hususların belirlendiği yeni "Et ve Et Ürünleri Tebliği"ni yayımlamıştır. Tebliğ 5 Mart 2013 itibarıyla devreye girmiş ve et ürünlerinde içerik ve tanımlar açısından köklü değişiklikler hayata geçirilmiştir. Böylelikle, merdiven altı üretiminin yok edilmesi hedeflenmiştir.

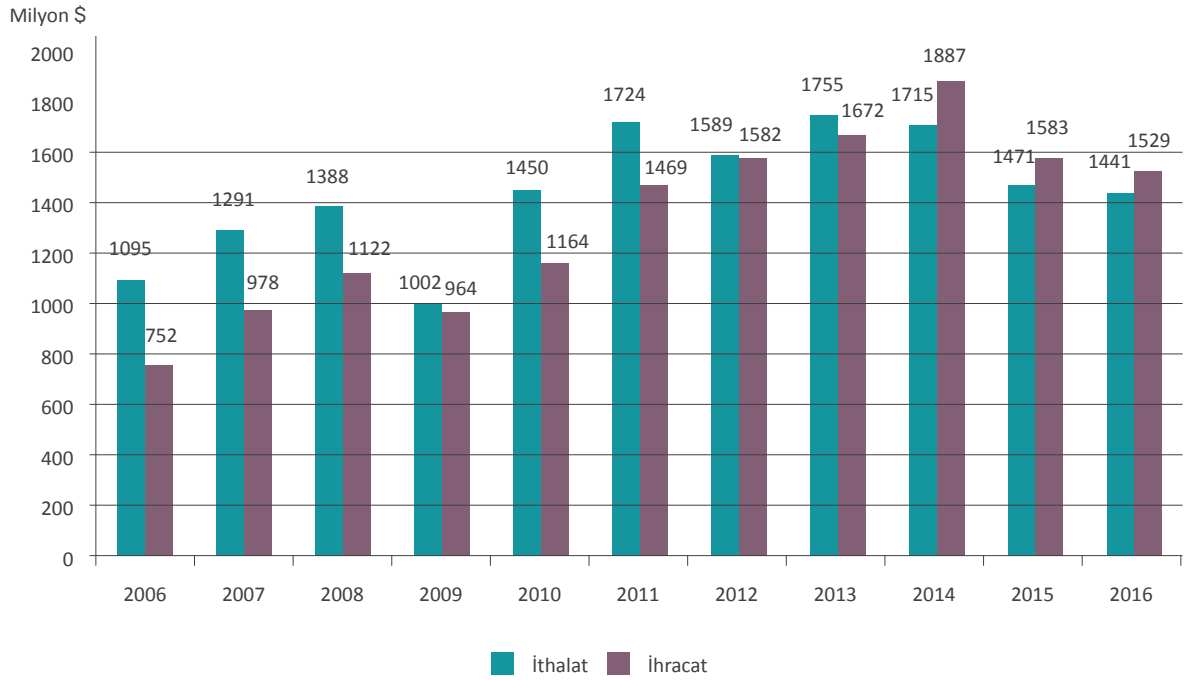
Bu kapsamda, önceden beridir kaliteli ve sağlıklı üretim tekniklerine sahip olan ilimizdeki tesislerin mevcut altyapılarını modernize etmeleri ya da yeni modern işletmelerin kurulması, sucuk ve pastırma sektörlerinde Kayseri'nin bir MARKA değerine kavuşmasını sağlayacaktır. 2017 yılı TÜİK verilerine göre İşlenmiş Et ve Et Ürünleri ihracatında Kayseri 21,6 milyon dolar ile Türkiye'de 7. sıradadır.



## Dış Ticaret

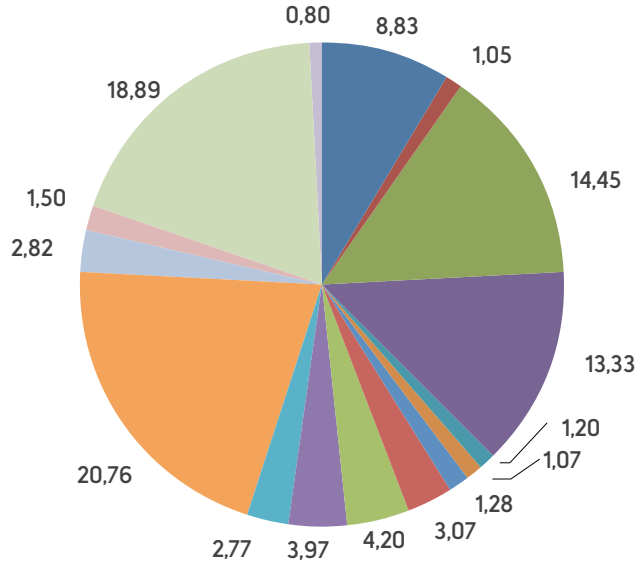
Kayseri 2016 yılında yaklaşık 2,97 milyar dolarlık bir dış ticaret hacmi gerçekleştirmiştir. Bunun yaklaşık 1,53 milyar dolarlık kısmı ihracat ve 1,44 milyar dolarlık kısmı ithalattan oluşmaktadır. Söz konusu ticaret performansı ile Kayseri ithalatta ve ihracatta 12. sırada yer almaktadır. Ancak, firmaların ihracat işlemlerini Kayseri ilinden gerçekleştirmemeleri sonucu gümrük çıkışlarında başka bir ilin ihracatına yansımış veriler de göz önüne alındığında, Kayseri'nin ticaret hacmi çok daha fazla olacağı söylenebilir.

### Yıllara Göre Kayseri Dış Ticaret Hacmi



Kayseri'nin dış ticaret hacmi, yıllara göre ciddi artışlar göstermektedir. 2006 yılından bu tarafa, ilin ihracatı 2 katına çıkmıştır. 2009 yılında yaşanan küresel krizin etkisiyle ticaret hacminin büyüme trendi kesintiye uğrasa da, 2010 yılından itibaren büyüme devam etmiştir. Dış ticaret yoğunluğu incelendiğinde; ilk dörtte yer alan tekstil, mobilya, metal eşya ve elektrikli ev aletleri sektörlerinin toplam ihracatın %60'ından fazlasını oluşturduğunu görüyoruz.

## Kayseri İhracatının Sektörlere Göre Dağılımı (%)



- Çelik
- Çimento Cam Seramik ve Toprak Ürünleri
- Demir ve Demir Dışı Metaller
- Elektrik Elektronik ve Hizmet
- Hali
- Hazırgiyim ve Konfeksiyon
- Hububat, Bakliyat, Yağlı Tohumlar ve Mamulleri
- İklimlendirme Sanayii
- Kimyevi Maddeler ve Mamulleri
- Madencilik Ürünleri
- Makine ve Aksamları
- Mobilya, Kağıt ve Orman Ürünleri
- Otomotiv Endüstrisi
- Su Ürünleri ve Hayvansal Mamuller
- Tekstil ve Hammaddeleri
- Diğer

Kaynak : TIM - 2016



Kayseri, geçmişten bu güne sahip olduğu ticaret kültürünün de etkisi ile, imalat sanayiye yönelik 24 sektör başta olmak üzere, bir çok konuda ihracat kapasitesi olan bir ildir.

Özellikle mobilya, tekstil ve elektrikli ev aletleri sektörleri ihracat kapasitesinde ilk üçe giren sektörler olmakla birlikte, son zamanlarda ülke çapında da başarısını ispat ettiği alabalık yetiştiriciliği, sucuk-pastırma ve halı-kilim ticareti gibi geleneksel ürünlerde de ülke genelinde başarısını devam ettirmektedir.

#### Kayseri 2016 İhracatının Sektörel Dağılımı

Sektör Adı	İhracat (Milyon \$)
Tekstil elyafından iplik ve dokunmuş tekstil	210,9
Elektrikli ev aletleri	177,0
İzole edilmiş tel ve kablolar	114,0
Başka yerde sınıflandırılmamış metal eşya	68,1
Trikotaj (örme) ürünleri	58,1
Metal yapı malzemeleri	57,7
Demir-çelik ana sanayi	57,4
Demir dışı metal cevherleri	46,8
Plastik ürünleri	42,6
Başka yerde sınıflandırılmamış hayvanlar ve hayvansal ürünler (Sucuk ve Pastırma dahil)	21,6
Halı ve kilim	18,2
Tıpta ve eczacılıkta kullanılan kimyasal ve bitkisel kaynaklı ürünler	9,4
Motorlu kara taşıtları ve motorları	8,8
Doğal Taş	6,7
Tekstil, giyim eşyası ve deri işlemede kullanılan makineler	5,2
Sentetik kauçuk ve plastik hammaddeler	4,3
Tıbbi ve cerrahi teçhizat ile ortopedik araçlar	4,2
Bitkisel ve hayvansal sıvı ve katı yağlar	3,8

Kaynak: TÜİK - 2017

10 YILDA  
KAYSERİ İHRACAT KAPASİTESİ  
**2 KAT BÜYÜDÜ!**



Kayseri'nin ihracat yaptığı ve toplam ihracatının %45,7'sini oluşturan ilk 10 ülkenin üçü; Irak, Almanya ve ABD'dir. Irak yıllardır önemini korumakla birlikte Türkmenistan, Libya, Cezayir, Mısır ve Azerbeycan ile olan ticaretimiz, yaşanan kargaşalardan ve siyasi çekişmelerden dolayı kısmen etkilenmiştir. Bunun yanı sıra, İngiltere, İsrail ve Fas'a olan ihracat artış eğilimindedir.

Özellikle Kayseri'nin Mersin ve/veya Samsun limanları ile olan ulaşım problemlerine ilişkin geliştirilebilecek projelerin, ihracat değerlerine çok olumlu yansıtacağı tahmin edilmektedir. Kayseri Sanayi Odası Başkanı, ilin 2023 yılı ihracat hedefini 7 milyar dolar olarak açıklamıştır.

#### Kayseri İhracatının Ükelere Göre Dağılımı

Ülke	İhracat (Milyon \$)	Yüzde
Irak	217,5	% 14,2
Almanya	95,7	% 6,3
ABD	64,5	% 4,2
Cezayir	63,1	% 4,1
İtalya	58,3	% 3,8
İngiltere	47,8	% 3,1
Belçika	39,8	% 2,6
Suudi Arabistan	39,0	% 2,6
Mısır	37,5	% 2,5
İsrail	35,3	% 2,3

Kaynak: TÜİK - 2017

KAYSERİ, İHRACAT VE İTHALAT  
SIRALAMASINDA  
**TÜRKİYE 12.'SİDİR**



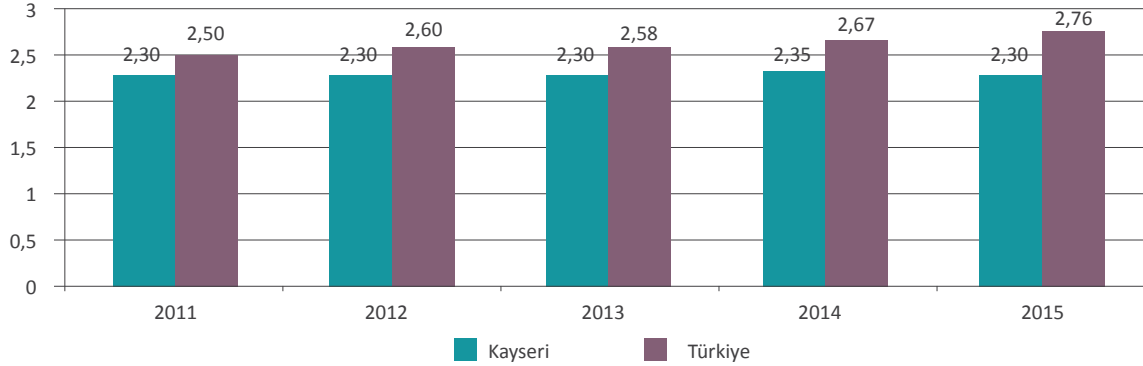
# ENERJİ VE MADENCİLİK



## ENERJİ TÜKETİMİ

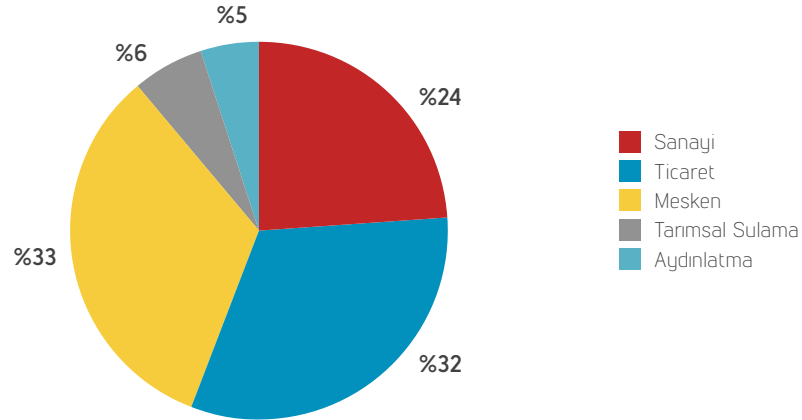
Türkiye'deki tüketilen elektriğin %1,5'i Kayseri'de tüketilmektedir. TÜİK verilerine göre, 2016 yılında ilimizde kayıp-kaçak hariç 2.869 GWh elektrik tüketilmiştir. 2010-2015 yılları arasında Kayseri ve Türkiye'nin kişi başı elektrik tüketim tablosunu incelediğimizde, ildeki tüketimin Türkiye ortalamasının altında olduğu görülmektedir.

### Kişi Başı Elektrik Tüketimleri



Kaynak: TÜİK Bölgesel İstatistik Verileri - 2016

### Kayseri Elektrik Tüketiminin Kullanıcılara Göre Dağılımı (KCETAŞ-2016)

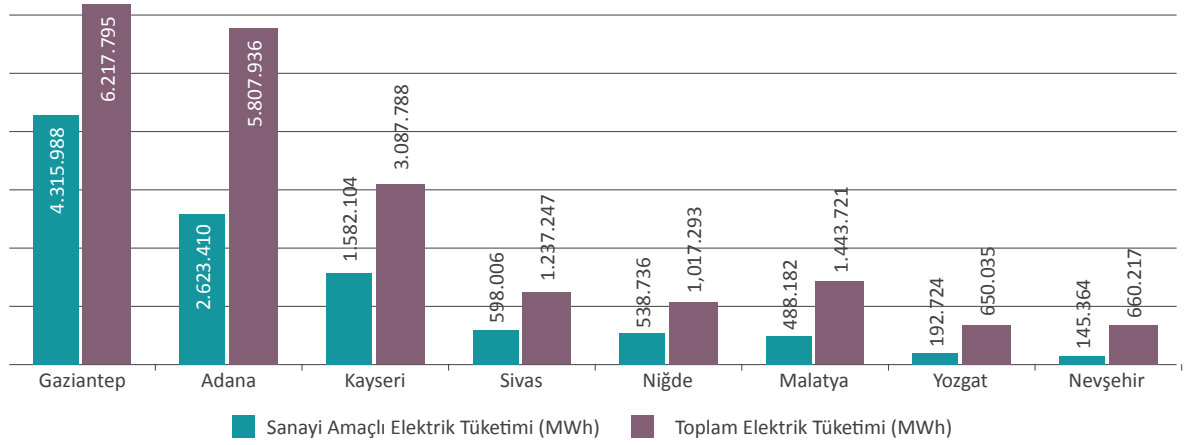


Ayrıca yine 2016 yılı KCETAŞ verilerine göre, kullanılan elektriğin %54,66'sı Sanayi ve ticaret amaçlı kullanılmaktadır. Ayrıca doğalgaz, ildeki bütün OSB'lerde ve KSS'lerde kullanılabilir. Sanayi amaçlı olarak da: Develi ve Kayseri merkezindeki bazı fabrikaların otoprodüktör olarak (kendilerine ait) elektrik üreten tesisleri mevcuttur.

Enerji Türü	Tüketim	Abone Sayısı	Türkiye'deki Tüketime Oranı
Elektrik	2.190 GWh	673.432	% 0,8
Doğalgaz	583 milyon m <sup>3</sup>	436.681	% 1,3

2015 yılı Elektrik tüketim miktarları incelendiğinde Kayseri'deki toplam elektrik enerjisi tüketiminin yarısının sanayi amaçlı olduğu görülmektedir.

### Kayseri ve Komşu İllerin Elektrik Tüketimi Karşılaştırması



## ENERJİ ÜRETİMİ

Türkiye’de 2023 yılı için öngörülen tüketim ihtiyacı ise yaklaşık 500 milyar kWh’tir. Türkiye’de üretilen elektriğin yaklaşık %30’unun doğalgazdan karşılandığı (Enerji Bakanlığı-2016) ve cari açığın büyük bir bölümünün doğalgaz ithalatından kaynaklandığı düşünüldüğünde, yenilenebilir enerjinin ülke ekonomisindeki önemi ve bu konudaki yeni yatırımların gerekliliği daha iyi anlaşılmaktadır.

### Kayseri Elektrik Üretim Santralleri

Enerji Türü	Firma	Tesis Adı	Kurulu Güç (MW)
Hidroelektrik Enerji Santrali (HES)	Ayen Enerji	Yamula Barajı	100
	EÜAŞ	Çamlıca 1 HES	84
	Derin Enerji	Çamlıca 2 HES	18
	Akfen Enerji	Çamlıca 3 HES	28
	Molu Enerji	Bahçelik HES	7,42
	GMT Enerji	STS-1 HES	11
	KCETAŞ	Bünyan HES	1,36
	KCETAŞ	Pınarbaşı HES	0,1
	BoyEnerji	Yahyabey HES	0.31
Doğalgaz Termik Santrali	Sanayi İşletmeleri	Fabrika binalarında	228
	Fener Enerji	Fener Enerji TES	1,2
	Say Enerji	Kayseri OSB	5,85
Rüzgar Enerjisi (RES)	FC Enerji	Yahyalı RES	83
	Rea Elektrik Üretim	Zincirli RES	12
	Kurtkaya RES	Are Elektrik Üretim	45
	Sancak Enerji	Yahyalı RES	53
	Ayen Enerji	Yahyalı Aksu RES	72
Biyogaz	Her Enerji	Kayseri Çöplüğü BES	5,78
Güneş (GES)	Özel İşletmeler	Fabrika Binaları	113,38
		TOPLAM	869,4

Kaynak: <http://www.2epdk.org.tr/lisans/elektrik/lisansdatabase/verilenuretim.asp>



## RÜZGAR ENERJİSİ

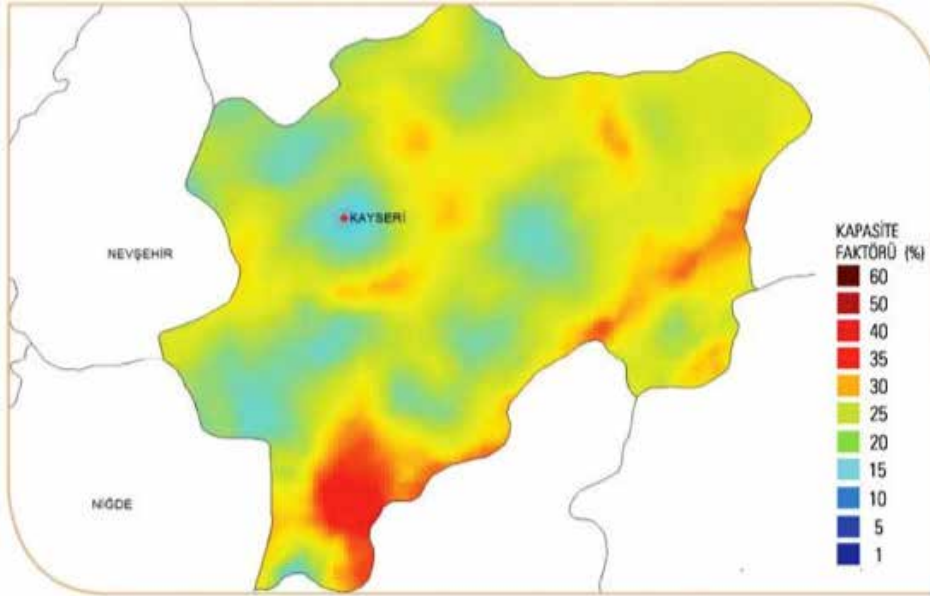
İşletmede olan rüzgar enerjisi santrallerinin kurulu güç bakımından illere göre yüzdesel dağılımında Kayseri'nin % 4,28 (261,6 MW) ile 7. sırada olduğu görülmektedir. (Türkiye Rüzgar Enerjisi İstatistik Raporu - Ocak 2017)

Rüzgâr enerjisinde ilde 927,8 MW Kurulu güce sahip 26 tesis için lisans değerlendirme aşamasındadır.

RES Durumu	Kurulu Güç (MW)	Tesis Sayısı
İşletme Halinde	261,6	5
İnşaat Aşamasında	3,3	1
Lisans Alınmış ama henüz yatırım yapılmamış	927,8	25
Değerlendirme Aşamasında	545	12

Kaynak: Türkiye Rüzgar Enerjisi İstatistik Raporu - Ocak 2017

### Kayseri RES Kapasite Faktörü Dağılımı

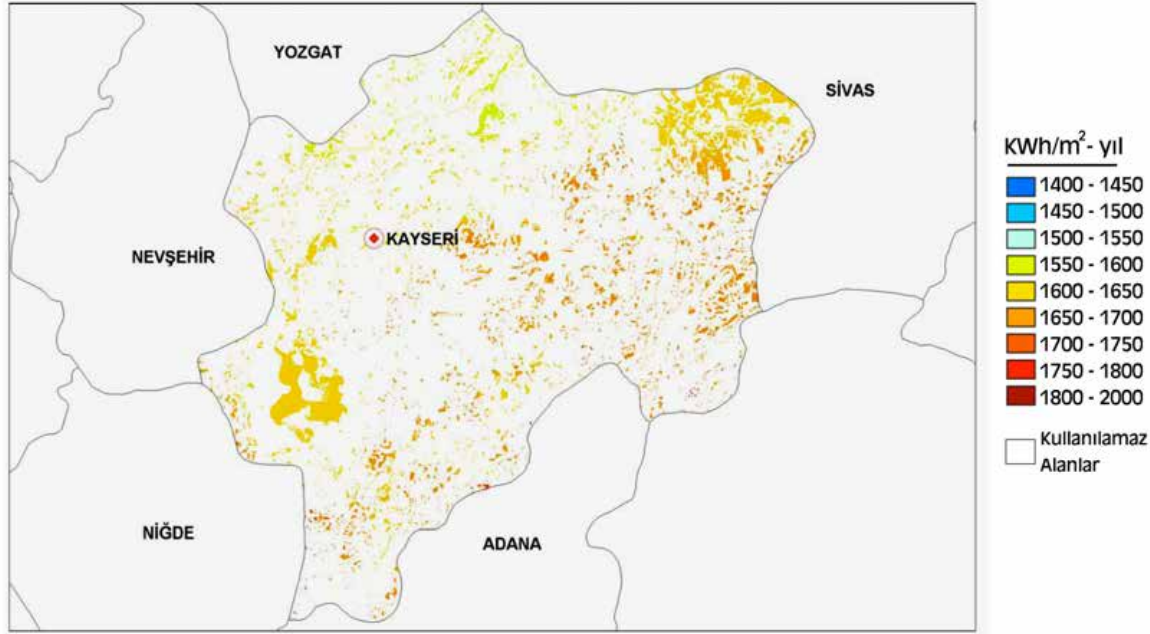


Ekonomik RES yatırımı için %35 veya üzerinde kapasite faktörü gerekmektedir.

## GÜNEŞ ENERJİSİ

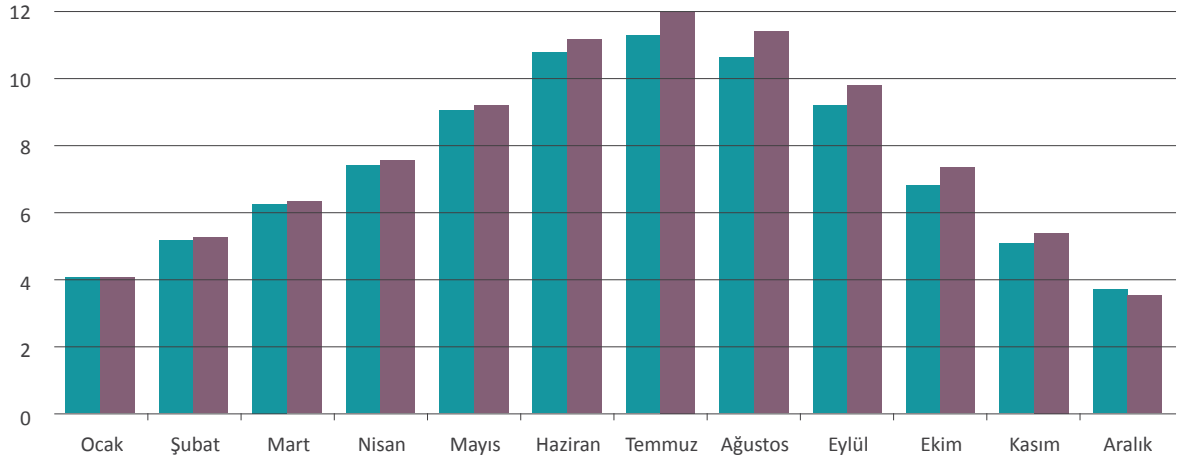
Güneşlenme süreleri ve global radyasyon değerleri dikkate alındığında, Kayseri'de Pınarbaşı ve Sarız ilçeleri, güneş enerji santrali kurulumu açısından uygun alanlar içermektedir. Buradaki değerler, Türkiye'nin en verimli güneş açlarına sahip Van ile yaklaşık değerlerdir. Kayseri'de güneş enerjisi yatırımları için uygun olan/olmayan alanlar aşağıdaki haritada mevcuttur.

### Kayseri GES Termik Santrali Uygun Alanlar



Öte yandan, İç Anadolu bölgesi güneş enerjisi potansiyelinde Türkiye'nin 4. önemli bölgesi, Kayseri ise 7.8 saat günlük ortalama güneşlenme süresi ile bu konuda Türkiye'nin yüksek potansiyelli illerinden birisidir. Aylar itibarı ile Kayseri ili güneşlenme süreleri aşağıda verilmiştir.

## Yıllık Güneşlenme Süreleri (Saat)



	Ocak	Şubat	Mart	Nisan	Mayıs	Haziran	Temmuz	Ağustos	Eylül	Ekim	Kasım	Aralık
■ Türkiye	4,11	5,22	6,27	7,45	9,1	10,81	11,31	10,7	9,23	6,87	5,15	3,75
■ Kayseri	4,08	5,31	6,37	7,59	9,21	11,22	12,03	11,47	9,84	7,39	5,39	3,55

Konu ile ilgili harita ve grafik kaynakları: <http://www.eie.gov.tr>



## BİYOGAZ ENERJİSİ

Biyogaz, ısınma ve enerji elde etmek maksadı ile kullanılan bir tür yanıcı gazdır. Biyogaz; doğalgaz ve yanıcı diğer gazlardan farklı olarak hayvansal ve bitkisel hammaddelerin işlenmesi sonucunda elde edilir.

Hayvan besiciliğinde çiftliklerinde oluşan hayvan dışkıları, gıda sanayii atıkları, bozulmaya uğramış bitkisel ürünler (pazar yeri atıkları), mısır veya pancar gibi yüksek enerji içeren bitkiler, yağlar kısaca her türlü biyolojik ürün ve atıklar, biyogaz tesislerinde substrat olarak kullanılabilir.

Biyogazın kalitesi biyogaz içerisindeki metan oranına bağlıdır. Oluşan biyogaz kojenerasyon ünitesinde (gaz jeneratörlerinde) yakılarak elektrik enerjisine dönüştürülür.

Kayseri'de Biyogaz tesisi olarak sadece HER Enerji Firması bulunmaktadır. Bu firma, Kayseri Büyükşehir Belediyesinin atıklarını ihale ile alarak bu atıklardan biyogaz üretmektedir. Bu tesisin kapasitesi 5.78 MW olarak belirtilmiştir.

Bunun dışında ORAN Kalkınma Ajansı tarafından TR72 bölgesindeki hayvansal atıklarının miktar ve çeşitlerinin araştırıldığı bir fizibilite hazırlanmaktadır. Bu fizibilitenin ardından bu atıkların kullanılacağı bir Biyogaz Tesisinin fizibilitesi yapılacaktır. Kayseri'de, Biyogaz tesisi kurmak için ciddi bir hayvansal ve bitkisel atık potansiyeli mevcuttur. Bu potansiyel aşağıdaki rakamlarla ifade edilmektedir:

Kayseri'de bulunan Büyükbaş Hayvan Çiftliği/Hayvan Sayısı	42.000 / 477 bin
Kayseri'de bulunan Küçükbaş Hayvan Çiftliği/Hayvan Sayısı	9.000 / 1 milyon
Kayseri'de kesimhanelerde yapılan günlük büyükbaş hayvan kesim sayısı	60.000
Yumurta Tavuğu kanatlı üretimi yapan işletme/hayvan sayısı	72 / 3,7 milyon

Ayrıca; Kayseri Şeker Fabrikası ve Meysu Meyve Suyu Fabrikasının atıkları önemli bir biyogaz potansiyeline sahiptir.

Çevre ve Şehircilik Bakanlığının 2011 yılında hazırlanmış olduğu Türk-Alman Projesi raporu verilerine göre, Kayseri'de tarımsal substratların ve kanatlı dışkılarının il bazındaki teknik ve teorik biyogaz potansiyelleri şöyledir:

**Tarımsal Susbtratların İl Bazında Teknik Biyogaz Potansiyeli**

Teknik Tarımsal Biyogaz Potansiyeli (MWh/yıl)						
İl	Hayvan atığı (kanatlı+sığır)	Tahıl sapı	Domates atığı (tarla+sera)	Şeker pancarı yaprağı	Nadas alanlarındaki Enerji bitkileri (çim)	Toplam
Kayseri	415.610	191.542	2.140	63.106	1.032.770	1.705.252

**Kanatlı Dışkılarının İl Bazında Teknik ve Teorik Biyogaz Potansiyeli**

İl	Et tavuğu sayısı*	Yumurta tavuğu sayısı*	Kanatlı Dışkılarının Teorik Biyogaz Potansiyeli (MWh/yıl)			Kanatlı Dışkılarının Teknik Biyogaz Potansiyeli (MWh/yıl)		
			Et tavuğu	Yumurta tavuğu	Toplam	Et tavuğu	Yumurta tavuğu	Toplam
Kayseri	537.850	3.238.910	26.132	100.914	127.046	25.854	99.802	125.934

\* Veriler 2011 yılına ait olup; 2016 yılı itibarı ile Et Tavuğu sayısı 52000; Yumurta Tavuğu sayısı 3.679.271'dir.





## MADEN KAYNAKLARI

Kayseri ve Sivas'taki rezervler dikkate alındığında, Türkiye'deki demir cevherinin % 50'sinden fazlasının TR72 Bölgesinde olduğu söylenebilir. Bölgenin bir başka önemli metalik madeni ise kromdur. Kayseri'de maden işletme ruhsatlarının % 17'si krom madenine aittir.

Kayseri ise endüstriyel hammaddelerden pomza açısından zengin bir ildir. İşletilmeyen sahalar bulunmasına rağmen maden işletme ruhsat sayısı ve üretim miktarı pomza için diğer madenlere kıyasla yüksektir. Genel olarak bakıldığında Kayseri'de başta demir ve krom olmak üzere metalik madenler öne çıkmaktadır.

*2017 yılı TÜİK verilerine göre, 2016 yılında ilin maden ihracatı 50 milyon doların üzerinde gerçekleşmiştir. İldeki maden potansiyeli ve kullanıldığı yerler hakkında aşağıda bilgi sunulmuştur.*

	Kayseri Maden Envanteri	Muhtemel Rezerv (ton)	Kullanım Yerleri
1	Pomza (süngertaşı)*	725.000.000 ton	<b>BIMS blok</b> , Puzzolan çimento, prefabrik yapı ekemanları
2	Tuğla-Kiremit	18.000.000 ton	Şömine tuğlası, Kiremit, <b>Duvar elemanı</b>
3	Diyatomit	12.750.000 ton	<b>Hafif beton elemanları, cam ürünler</b> , tuğla, boya
4	Demir	10.000.000 ton	İnşaat demiri, iskele, korkuluk, çelik kapı, armatür, çelik konstrüksiyon...v.s.
5	Kum-Çakıl	4.600.000 m <sup>3</sup>	Çimento, hazır siva, hazır beton
6	Jips(Alçı taşı)	1.500.000 ton	Seramik kalıbı, kiremit kalıbı, alçı siva, alçıpan, <b>vitrifiye ürünleri</b>

\* BIMS olarak da adlandırılan duvar yapı elemanının hammaddesidir.

Kaynak: ORAN Yapı Malzemeleri Sektör Raporu - 2013





# DEVAM EDEN YATIRIMLAR



2016 yılı kamu yatırımlarını incelediğimizde, Kayseri'ye 480 milyon TL'lik kamu yatırımı yapılmış olup, en fazla payı yaklaşık %43 ile Ulaştırılmaya yapılan yatırımlar almıştır. Bunu; Eğitim (%16), Tarım (%10), Enerji (% 8) , Sağlık (% 5) ve Çevre (%1,5) yatırımları izlemektedir.

Bunların dışında Kamu Özel Ortaklığı (Public Private Partnership-PPP) ile hayata geçirilen 1.583 yataklı ve 420 milyon Euro tutarındaki Kayseri Bölge Hastanesi ve toplamda Kayseri Büyükşehir Belediyesine 300 milyon Euro'ya mal olan Erciyes Master Planı yatırımları da tamamlanma aşamasına gelmiş en büyük yatırımlardır. Merkezi bütçeden 2028 milyon TL pay ayrılan Yerköy-Kayseri hızlı tren projesinin müşavirlik hizmetlerine 2016 yılında başlanmıştır.

## SULAMA & BARAJ YATIRIMLARI

### DEVELİ II. MERHALE SULAMA PROJESİ (1990-2020)

II. Merhale kapsamında, yılda 102.83 hm<sup>3</sup> suyun, Zamantı Nehrinden aktararak, toplam 32.466 ha sahanın sulanması planlanmaktadır. Bu çerçevede, Zamantı Regulatorü ve Derivasyon Tüneli 31.10.2010 tarihinde açılmıştır. Tünel vasıtasıyla Ağcaşar Barajı sulama kanallarına su takviyesi yapılarak, Sultan Sazlığı Kuş Cennetinin su ihtiyacı da karşılanmaktadır. Develi-Yahyalı-Yeşilhisar İlçelerini kapsayan projenin 36.591 ha'lık sulama üniteleri tamamlandığında, dekar başına 330.30 TL'lik (yılda net 89 milyon TL ) gelir artışı ile yaklaşık 20.000 çiftçi ailesinin sosyo-ekonomik durumunda iyileşmeler sağlanması hedeflenmektedir. 1.155 milyon TL'ye mal olması planlanan proje kapsamında şuana kadar 547 milyon TL harcanmıştır. 2017 yılı için 35 milyon TL bütçeden pay ayrılmıştır.





### BAHÇELİK (1995–2016)

216.14 milyon m<sup>3</sup> depolaması bulunan Bahçelik Barajı 2005 yılında tamamlanmıştır. Bu proje, Bahçelik Barajı ile Bahçelik Barajı Sulama ünitelerinden meydana gelmektedir. Proje kapsamında toplam 49.033 ha alan sulanacaktır. Kil çekirdekli kaya dolgu tipindeki, 216.14 hm<sup>3</sup> depolama kapasiteli Bahçelik Barajı inşaatı 2005 yılında tamamlanmış olup halen özel sektörce inşa edilen HES vasıtasıyla 27 GWh/yıl enerji üretmektedir. 8 üniteden oluşan 490.330 da sulamanın 4 ünitesi yatırım programındadır. 1.720 milyon TL'ye mal olması planlanan proje kapsamında şuana kadar 364 milyon TL harcanmıştır. 2017 yılı için 25 milyon TL bütçeden pay ayrılmıştır.

### YAMULA (2009–2017)

3.476 hm<sup>3</sup> depolama kapasiteli Yamula Barajı özel sektör tarafından inşa edilerek 2005 yılında tamamlanmış olup halen enerji üretmektedir. 2005 yılında tamamlanan barajda, 100 MW kurulu güç ile yılda ortalama 443 GWh enerji üretilmektedir. **Proje kapsamında 7.748 ha alanın sulanması gerçekleştirilecektir.** Şu ana kadar 108.6 milyon TL harcanan proje tamamlanma aşamasındadır.



## BEYDEĞİRMENİ TOPLU BESİ BÖLGESİ

Kayseri'de Beydeğirmeni Bölgesi'ndeki 5 milyon m<sup>2</sup>'lik bir alanda 800 ahır parselinde oluşan projenin altyapı işleri Kayseri Büyükşehir Belediyesi tarafından tamamlanacaktır. Hazırlanan parsel-lerin doğrudan yatırımcılara satılması düşünülen projede; biyogaz tesisi, hayvan pazarı, kesimhane, sosyal tesisler ve yem üreticileri/satıcıları da bulunacaktır. çıkardık. Toplamda 80 bin baş hayvanın besisinin yapılacağı ve âdeta bir **Hayvancılık İhtisas OSB** işlevi gören bölgenin yaklaşık 1 milyar TL'ye malolması beklenmektedir. Türkiye'de bir ilk olacak olan proje ile birlikte Kayseri, hayvancılık sektöründe ilk 5 il arasında yer alabilecektir.YAMULA (2009-2017)





# KÜLTÜR & TURİZM YATIRIMLARI

## ERCİYES TURİZM MASTER PLANI

2005 yılından itibaren çalışmalarını süreren projede yatırımlar; mekanik sistemler, teleferik sistemleri, karlama üniteleri, restoranlar, otoparklar, sağlık ve alışveriş üniteleri, günübirlik alanlar, kayak kulüpleri için tesisler ve camiden oluşan sosyal tesisler, konaklama tesisleri ve altyapı çalışmaları altında toplanmıştır.

Yaklaşık 300 milyon Euro'ya mal olacak ve 5.000 civarında kişiye iş imkânı sağlayacak olan proje tamamlandığında; Türkiye Kayak Merkezleri arasında Erciyes'in lift sayısında, kapasitede ve uzunlukta Türkiye'de bir numaralı kayak merkezi olması öngörülmektedir.

**Kayak Merkezleri Karşılaştırma Tablosu**

Kayak Merkezi	Lift Adet	Kapasite (kişi/saat)	Hedeflenen Yatak Kapasitesi	Uzunluk (metre)
Bursa Uludağ KM	20	15.000	4.300	18.514
Erzurum Palandöken KM	16	24.563	8.850	25.788
Bolu Kartalkaya KM	12	7.000	3.700	10.380
Kayseri Erciyes (Mevcut Durum)	5	4.650	460	7.514
Kayseri Erciyes (Master Plan Sonrası)	20	35.650	6.000	34.848

Kaynak : Kültür ve Turizm Bakanlığı Yatırım ve İşletmeler Genel Md.



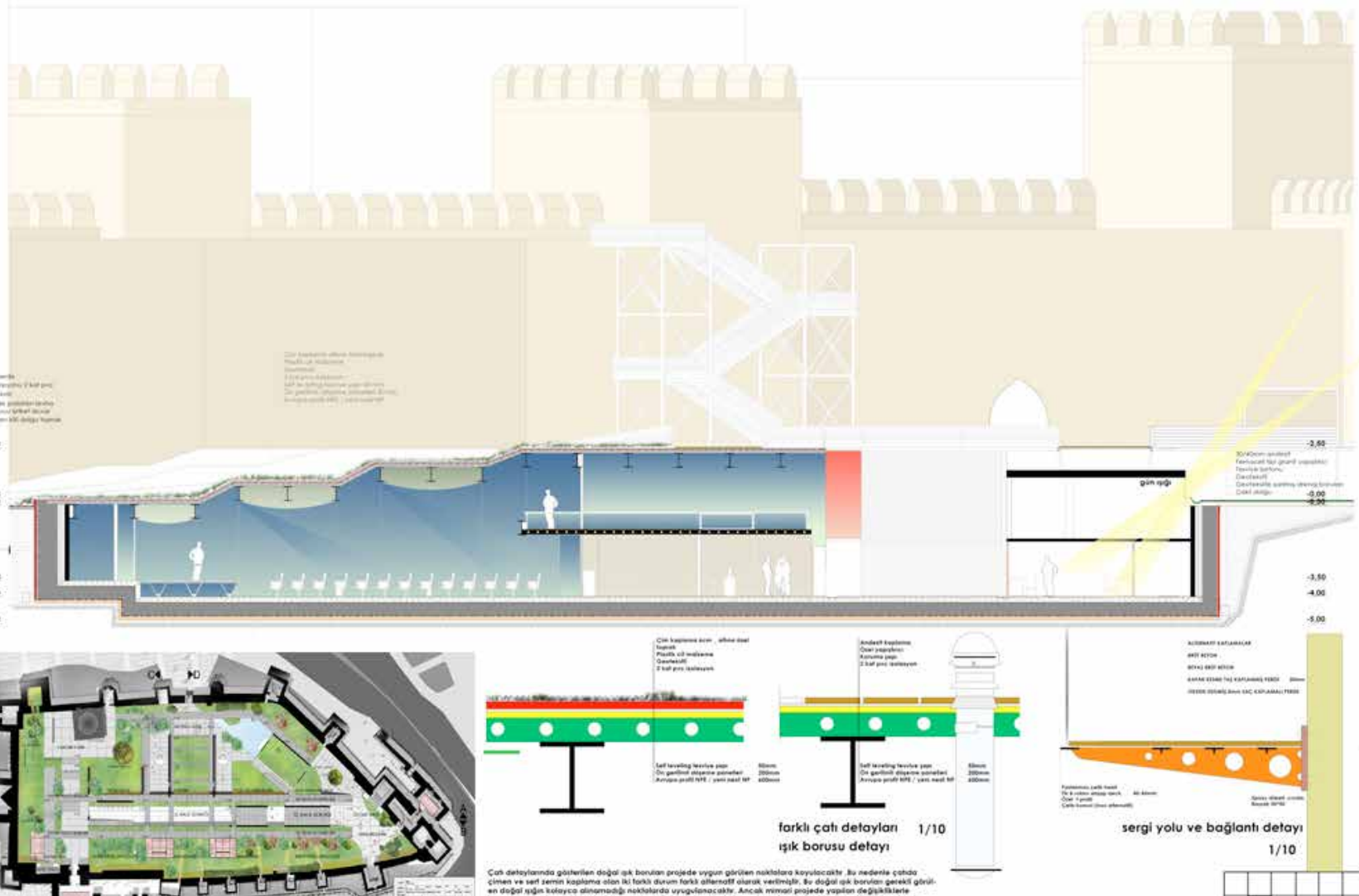
## ANADOLU HARİKALAR DİYARI

Kayseri ilinin Kumarlı mevkiinde Hafif Raylı Sistem güzergahı üzerinde 700.000 m<sup>2</sup>lik alan üzerinde planlanan Anadolu Harikalar Diyarı Projesi 10 ana etkinlikten oluşmaktadır. Bunlar; Eğlence ve Oyun Parkı (57.000 m<sup>2</sup>), Hayvanat Bahçesi (180.000 m<sup>2</sup>), Su Kayağı Parkı (98.000 m<sup>2</sup>), Spor Alanları (37.000 m<sup>2</sup>), Buz Pateni Pisti (10.000 m<sup>2</sup>), Bilim Merkezi (55.000 m<sup>2</sup>), Binicilik Tesisi (6.000 m<sup>2</sup>), Lazer Oyun Merkezi (3.500 m<sup>2</sup>), Hobi Bahçesi (100.000 m<sup>2</sup>) ve Sosyal Tesislerdir (24.000 m<sup>2</sup>). Proje tamamlanmış olup proje içerisinde yer alacak olan ve yapımı devam eden bilim parkı toplam 23.600 m<sup>2</sup> alana sahiptir. Alan içerisinde bilimsel oyun alanları, geleneksel oyun alanları, sosyal donatı alanları, sergiler ve atölyeler yer almaktadır. Projenin Kayseri'ye çok sayıda ziyaretçi çekmesi, bu çerçevede özellikle turizm ve diğer sektörleri tetikleyerek şehrin ekonomisine olumlu etkide bulunacağı düşünülmektedir.



## KALE İÇİ KÜLTÜR SANAT MERKEZİ PROJESİ

2012 yılında başlanan ve 40 milyon TL tutarında bütçe ayrılan proje kapsamında, öncelikle kale burçlarının tamiri ve restorasyonu gerçekleştirilecektir. İlin tarihinde sebze hali ve alışveriş merkezi olarak kullanılan kalenin yeni halinde; kültür-sanat atölyeleri, seyir terasları ve kafeler, Kayseri Arkeoloji Müzesi ile kent arşivi, kütüphane, 100 kişilik konferans salonu, idari ofisler, sanatçılar sokağı, sanat galerileri, açık oturma alanları, açık hava müzesi ve seyir alanları olacak.





# ULAŞTIRMA & LOJİSTİK YATIRIMLARI

## KAYSERİ-ANKARA ARASI HIZLI TREN PROJESİ

Ankara-Yerköy ve Yerköy-Kayseri kesiminin 250 km/s hıza uygun ve çift hatlı olarak yapılmasına ait uygulama projeleri Demiryolları Limanlar ve Hava Meydanları Genel Müdürlüğüne yürütülmektedir. Planlanan Yerköy-Kayseri Hızlı Tren Projesi, Ankara ile Kayseri arasındaki seyahat süresini kısaltarak yüksek standartlı bir demiryolu hattını hizmete sunacaktır. Ayrıca ekonomik anlamda Kayseri ekonomisinin girdileri ile üretilen mamullerinin iç ve dış pazarlar ulaştırılması açısından önemli bir yere sahip olacaktır. Bu sayede ticaret ve turizm başta olmak üzere birçok alanda Bölge yeni yatırım fırsatlarına kavuşacaktır. 2016-2021 yılları arasında uygulanacak projenin bütçesi 2.174.000.000 TL olarak öngörülmektedir. 2017 yılı için müşavirlik hizmetleri kapsamında projeye 5 milyon TL bütçe ayrılmıştır.

1213 kilometre  
YHT hattının yapımı  
tamamlandı

3 bin kilometrelik  
YHT ve HT hattının  
inşası devam  
ediyor

5 bin 277 km'lik  
YHT ve HT hattının  
etüt-proje çalışmaları  
sürdürülüyor

2017 sonuna kadar  
2 bin 622 kilometrelik  
hattın proje çalışmaları  
tamamlanacak

Ankara-İzmir  
YHT hattının 2019'da  
tamamlanması  
planlanıyor



## BOĞAZKÖPRÜ LOJİSTİK KÖYÜ

Kayseri kent merkezi içinde kalmış olan yük garını Avrupa ülkelerinde olduğu gibi etkin karayolu ulaşımı olan ve müşteriler tarafından tercih edilebilir bir alanda, yük lojistik ihtiyaçlarına cevap verebilecek özellikle yeniden yapılması amacıyla Boğazköprüde yeni lojistik merkezi kurulması planlanmıştır. Boğazköprü lojistik köyü 511.000 m<sup>2</sup> alan üzerine projelendirilmiş olup, lojistik köyün faaliyete geçmesiyle birlikte mevcut durumda yaklaşık 71.000 ton/yıl olan taşıma miktarının 1.782.000 ton/yıla çıkması beklenilmektedir. Şu ana kadar proje kapsamında 200 milyon TL üzerinde harcama yapılmıştır. 2017 yılı yatırım planında Türkiye’de toplam 17 adet olan Lojistik merkez yatırımları için 130 milyon TL daha harcanması öngörülmüştür.

Ayrıca proje ile birlikte yükmeden gümrüğe her türlü işlem bu lojistik merkezinde yapılacak, bu sayede ildeki OSB’ler ve serbest bölgede üretilen ürünler Dünya’ya daha verimli, hızlı ve kolayca ulaşacak; küresel sermaye ile daha kolay rekabet imkânı sağlanacaktır.





## DEMİRYOLU YATIRIMLARI

Kayseri Gar'ının şehir dokusuna uygun planlanmasının yapılması ve mülkiyetlerin değerlendirilmesi amacıyla Gar binası hariç Kayseri Gar'da bulunan diğer tesislerin Boğazköprü'de kurulacak olan Lojistik Köy'e taşınması ve Kayseri şehir içi mevcut demiryolu geçişinin çift hatlı olarak Kentin Kuzey Çevre yolu paraleline taşınması planlanmıştır.

Bunun dışında, Osmaniye-Niğde-Kayseri-Mersin-Adana demiryolu hattı yenileme çalışmaları için şimdiye kadar 750 milyon TL harcanmış ve 2017 yılı yatırım programında da 80 milyon TL harcanması öngörülmektedir. Benzer şekilde Ankara-Kayseri-Sivas-Kırıkkale demiryolu hattı yenileme çalışmaları için şimdiye kadar 135 milyon TL harcanmış ve 2017 yılı yatırım programında da 60 milyon TL harcanması öngörülmektedir.

### Ulaşım Master Planı ve Hafif Raylı Sistem Yatırımları

Kayseri Ulaşım Master Planı, son olarak 2008 yılında Büyükşehir Belediyesi tarafından yapılmış ve/fakat; en son yürürlüğe giren "Büyükşehir Yasası" ile sorumluluk sahasının genişlemesi, büyük yatırımlarla birlikte ulaşım sorunlarının artması gibi nedenlerden dolayı güncellenmesi gerekli hale gelmiştir. Ulaşım sorunlarına çözüm bulmak amacıyla Ulaşım Ana Planı çalışmaları kapsamında; -12.500 adet hane anketi -115 Kavşakta araç trafiği sayımları yapılmıştır. Planlama çalışmaları devam etmektedir.

İlimizin batı-doğu aksında işletilen çift hatlı raylı sistem, yaklaşık 17.4 km uzunluğunda olup Batı'da Organize Sanayi Bölgesi içindeki Batı Terminali, Doğu'da Mimarsinan Kavşağı yakınında Doğu Terminali dahil 28 adet yüzeysel istasyona sahiptir. II. Etap Talas Hattı 7.4 km uzunluğunda ve III. Etap İldem hattı 9 km uzunluğunda olup IV. ve V. Etap için Erkilet'e devam edecek olan K1 ve K2 güzergâhları konusunda, Büyükşehir Belediyesi Ulaşım Master Planı doğrultusunda bir karar verecektir.



## KENTSEL DÖNÜŞÜM

Kayseri'de Büyükşehir ve Kocasinan Belediyelerinin hayata geçirmeyi hedeflediği büyük çaplı iki kentsel dönüşüm projesi mevcuttur. Büyükşehir Belediye'si tarafından yürütülen Sahabiye Kentsel Dönüşüm projesi yarışma usulü ile projelendirilmiş olup 496 bin m<sup>2</sup> inşaat alanına sahiptir. 5714 bağımsız birimin yıkılacağı ve 4 etaptan oluşacak olan projede, mevcuttaki yapıya benzer olarak konut, ofis ve ticaret kullanımına göre hayata geçirileceği öngörülmektedir. Yaklaşık 4 milyar TL'ye malolacak olan projenin birinci etabında uzlaşma görüşmeleri tamamlandı.

Kocasinan Belediyesi önderliğinde yürütülen Ahi Evran Kentsel Dönüşüm Projesi kapsamında, 370.000 m<sup>2</sup>lik alanın %80'i yeşil alan olacaktır. Harika Park adını alacak olan ve hem rezidans hem de bahçeli evlerin bulunacağı projenin, 2018 yılında tamamlanması beklenmektedir.

Talas Belediyesi'nin de Bulvar Sitesi adıyla yürüttüğü ve yenilerini eklediği küçük çaplı dönüşüm projeleri vardır.





# AR-GE YATIRIMLARI

## MOBİLYA ÜRETİM ALTYAPISINI GÜÇLENDİRME PROJESİ (MOBİTEK)

Bölgesel Rekabet Edebilirlik Operasyonel Programı (BROP) kapsamında uygulanan ve ihale aşamasında bulunan 36 ay süreli proje, Kayseri Mobilya Sektörünün rekabetçiliğini arttırarak, Kayseri'deki mobilya imalatçısı KOBİ'lerin üretkenlikleri ile verimliliklerini arttırmak ve ürün geliştirme ve pazarlama kabiliyetlerini güçlendirmek amacını taşımaktadır. Kayseri'de mobilya üreticisi 1.500'ü aşkın KOBİ'nin ortak kullanımı için, inovasyon, dış ticaret, pazar araştırma birimleri ve eğitim merkezi kurulması ön görülen projenin bütçesi 9 milyon 480 bin Euro'dur. Projenin teknik danışmanlık ihalesi 2016 yılında sonuçlanmış olup danışmanlık firması çalışmalara başlamıştır. Mal alım ihalesi 2017 yılında neticeye erecektir.



Ayrıca, Erciyes Üniversitesi ve Abdullah Gül Üniversitelerinin bünyesinde hayata geçirilmesi hedeflenen Bilimsel Ar-Ge faaliyetlerinin yürütüleceği laboratuvarlar için 5,6 milyon TL harcama öngörülmektedir.



# SAĞLIK YATIRIMLARI

## ENTEĞRE SAĞLIK KAMPÜSÜ

(1583 Yataklı Bölge Eğitim ve Araştırma Hastanesi)

2009 yılı içerisinde Sağlık Bakanlığı tarafından yeterlilik ihalesi yapılan Kayseri Bölge Eğitim Araştırma Hastanesi'nin yapım ve işletme haklarını YDA İnşaat Sanayi Ticaret A.Ş. & INSO Sistemi Per. Le.Infrastrutture Sociali SPA iş ortaklığı kazanmıştır.

Kayseri Bölge Eğitim ve Araştırma Hastanesi (Sağlık kampusu) 913 yataklı Genel Hastane (Genel Hastane 490, Kalp Damar Hastanesi 423), 274 yataklı Kadın Doğum Hastanesi, 120 yataklı Psikiyatri Hastanesi, 200 yataklı Rehabilitasyon Hastanesi, 100 yataklı Yüksek Güvenlikli Adli Psikiyatri Hastanesinden oluşan toplam 1607 yataklı olarak hizmet verecektir. Sağlık Kampusunun 6 ana Hastane binası haricinde sosyal tesisleri, alışveriş merkezleri bulunmaktadır. Ayrıca 38 ameliyathane ile günlük 2.500 kişi kapasiteli acil servis, 144 yoğun bakım yatağı ile görüntüleme merkezleri, laboratuvarlar ve iki adet helikopter pisti yer alacaktır. Hastanenin oturma alanı 180.000 m<sup>2</sup>, kapalı alanı ise 460.000 m<sup>2</sup> dir. Yapılacak hastanenin kapalı otoparkı sayısı toplam 3.000 araçlık ve bunun (% 5'i) 150 aracı engelli otopark olarak yapılmıştır.

792.000.000,00 TL yatırım bedelli Hastane 3 parselden oluşmakta ve toplam 683.592,70 m<sup>2</sup> arsa üzerine kurulmuştur. %90 seviyesinde inşaatı tamamlanmış olan hastanenin 2018 yılında hizmete açılması beklenmektedir.



# SANAYİ VE TİCARET YATIRIMLARI

## KAYSERİ ULUSLARARASI FUAR VE KONGRE MERKEZİ

Kayseri'ye 250 km uzaklıkta olan illere baktığımızda, Kayseri en yüksek sanayi potansiyeline sahip ve toptan ticaret merkezi il olarak karşımıza çıkmaktadır. Bu çevre illerde fuar yapma potansiyeline sahip bir merkez bulunmamaktadır. Kayseri'nin sanayi ve ticari potansiyeli ve komşu illerdeki ihtiyaçlar düşünüldüğünde fuar organizasyonlarının öneminin daha da artması beklenmektedir.

Orta Anadolu Kalkınma Ajansının desteğiyle Kayseri OSB yönetimi tarafından yaptırılan fizibilite çalışması ve ihtiyaç analizi sonrası, Uluslararası Fuar Merkezi için, Kayseri OSB içerisinde bulunan 150.000 m<sup>2</sup> arsa alanında iki bloktan oluşan 60 bin m<sup>2</sup> kullanım alanı olan bir yapı tasarlanmıştır. Merkez içerisinde 28.000 m<sup>2</sup> fuar holleri, 1.900 m<sup>2</sup> fuaye alanı, yönetim ofisleri, restoranlar ve 1.000 m<sup>2</sup> büyüklüğünde kongre merkezi olmak üzere 31.000 m<sup>2</sup> kapalı alan olarak tasarlanmıştır. Proje kapsamında 2.000 araçlık açık otopark ve tır park yerleri bulunmaktadır.





## KUMS AVM – KAYSERİ ULUSLARARASI MOBİLYA SARAYI

Avrupa'nın en büyük mobilya ve dekorasyon AVM'si olması hedeflenen KUMS, 302.000 m<sup>2</sup> kapalı alanda 400 mağazası, 500 araçlık kapalı, 3.000 araçlık açık otoparkı ile adeta yaşayan bir şehir olacak! MOBİTEK projesinin de içinde yer aldığı Erciyes Küçük Sanayi Sitesi Kooperatifi bünyesinde yer alan AVM'de; 250 mobilya mağazasının yanında, halı, perde, aydınlatma, ev tekstili, beyaz eşya vb. gibi dekorasyonu tamamlayıcı tüm sektörlerin de bulunduğu 30.000 m<sup>2</sup>'lik 120 mağaza yer alacaktır. KUMS ayrıca bünyesindeki gıda marketleri ve yapı marketleri sayesinde tüketicilerin tüm ihtiyaçlarına cevap veren, giyimden eğlenceye ve birçok aktivitenin gerçekleşeceği eşsiz bir konsept vaat etmektedir. Kaba inşaatı tamamlanan projenin 2018 yılı sonuna faaliyete geçmesi beklenmektedir.

Ziyaretçilerin aradığı her şeyi bulabileceği bu dev alışveriş merkezi, 25.000 m<sup>2</sup>'lik fuar alanında birbirinden farklı tasarımlarla mobilyanın modasına yön verecek mobilya sanatçılarına ağırlayarak, mobilyada dünyanın yeni vitrini olmayı hedeflemektedir. Bu fuar merkezi, Kayseri'de Tüypap ve OSB Fuar merkezlerinden sonra 3. Fuar merkezi olacaktır...



Türkiye'nin kültür, sanat, bilim ve turizm merkezlerinden biri olan Kayseri, tarihin en eski zamanlarından beri pek çok uygarlığa beşiklik etmiş ve her dönemde önemini korumuştur. Kayseri, değişik uygarlık izlerinin tarihi kalıntılarla birleştiği Anadolu'nun en köklü ve en eski yerleşim alanlarından biridir. Kayseri, 6 bin yıllık tarihi boyunca çeşitli uygarlıkların yaşadığı yer olması, olağanüstü doğal güzellikleri, kültürel zenginlikleri ve coğrafi konumu itibariye, ülke turizmi açısından ayrıcalıklı bir konumda bulunmaktadır.







# KÜLTÜR & TURİZM



Kayseri 2016 yılında işletme belgeli tesislerde; 289.000'i yerli ve 33.000'i yabancı olmak üzere toplam 322.000 turist tarafından geceleme yapılmıştır. Müze ve ören yerleri yaklaşık 40 bin kişi tarafından ziyaret edilmiştir. Son dönemde yapılan asılsız propagandalar yüzünden bu rakamlar 2013 yılının yarısından da aşağıdadır.

İl Kültür Turizm Müdürlüğü 2016 yılı verilerine göre; Kayseri'de turizm işletme belgeli; 5 lokanta, 87 seyahat acentesi ve 22 otel faaliyet göstermektedir. Kayseri'de bulunan toplam 69 otel yaklaşık 7.130 yatak kapasitesi sunmaktadır. Erciyes Masterplan projesinden sonra toplam yatak kapasitesinin 10.000 kişiyi geçmesi beklenmektedir.

## Bunları Biliyor musunuz?

- Dünya'da ilk tıp medresesi olan Gevher Nesibe Şifahanesi ve Medresesi Selçuklular döneminde Kayseri'de kurulmuştur.
- Türkiye genelinde toplam 178 Tescilli Coğrafi İşaret 'ten 8' i Kayseri'ye aittir. Kayseri'ye ait Tescilli Coğrafi İşaretler; Kayseri Mantısı, Kayseri Pastırması, Kayseri Sucuğu, Bünyan El Halısı, Develi Cıvıklısı, Soğanlı Bebeği, Yahyalı El Halısı ve Yamula Patlıcanıdır. Tomarza Kabak Çekirdeği ve Tomarza Taşı coğrafi işaret tescil talepleri değerlendirme aşamasındadır.
- Ahi Evran Esnaf ve Sanatkârlar Müzesi, Türkiye'de kurulan ilk sanatkârlar müzesidir.
- Kültepe dünyanın ilk organize ticaret merkezidir.
- Kültepe'de bulunan Asur dilinde yazılmış çivi yazılı tabletler Anadolu'nun en eski yazılı belgeleridir.
- 301 kuş türünün bir arada bulunduğu Sultan Sazlığı dünyanın ünlü kuş cennetlerinden biridir.
- Mimar Sinan'ın doğum yeri olan Ağırnas kasabası dehlizleri, mağaraları, yer altı şehir kalıntılarıyla en az 3 bin yıl öncesinden günümüze gelen bir yerleşim merkezidir.



## KÜLTÜR TURİZMİ

### Kültepe-Kaniş Örenyeri



Antik Çağ Anadolu'sunun en büyük kentlerinden birisi olan Kültepe, iki kısımdan oluşmaktadır. 500 m. Çapında 20 m. Yüksekliğinde Kaniş Prensleri'nin ve yerli halkın oturduğu yukarı şehir birinci bölüm, höyüğün kuzeydoğu, güneydoğu eteklerine kurulmuş olan Asurlu tüccarların oturduğu bir tür aşağı şehir görünümündeki "Karum Alanı" ise ikinci bölümü oluşturmaktadır. Höyükteki en eski yerleşimin genç Kalkolitik Çağ M.Ö. 3000-2500 olduğu, onu eski Tunç, Hitit, Frig, Helenistik-Roma çağlarının takip ettiği tespit edilmiştir. Örenyerinde 1948 yılından beri yapılan kazılardan çıkarılan eserlerin bir bölümü Arkeoloji Müzesinde sergilenmektedir.

### Mezar Anıtları



Büyük mermer taşlardan yapılmış Roma Mezarlarının, Kapadokya'nın Roma Eyaleti olduğu dönemde yapıldıkları bilinmektedir.

### Kaya Anıtları



Hititlere ait olanı Fraktin Kaya Anıtları olarak bilinmektedir. Büyük bir kaya üzerinde hiyeroglif yazı ve kabartma resimlerle ünlüdür.

### Soğanlı Örenyeri



Kaya kiliseleri ve mağaraların bugünkü evler ile iç içe girdiği bir vadi içerisinde yer almaktadır. Roma Döneminden itibaren yerleşim alanı olarak kullanılmaya başlanan Soğanlı, M.S. 4. yüzyıldan itibaren Hıristiyanlığın Kapadokya'daki merkezlerinden biri olmuş ve önemini 7. ve 8. Yüzyıllarda da sürdürmüştür. Tüflerin üzerinde kurulu olan Soğanlıda 50'ye yakın kaya kilisesi ve mağara mevcuttur. Ayrıca Peri Bacaları'nın güzelliği de meşhurdur.

### Kapuzbaşı Şelaleleri



İrtifa akışı (70m.) itibariyle Uganda'da bulunan Victoria Çağlayanı (100m.) hariç, ABD'de bulunan Niagara (55m.), Finlandiya'da bulunan İmatra (25m.), Erzurum'da bulunan Tortum (50m.) ve Antalya'da bulunan Düden'den (25m.) daha büyüktür. Şelalelerin aktığı yerin rakımı 700m. dir. Aladağ'ın zirvelerinde bulunan kar ve buzul suları ile beslenen şelalelerin büyüğü 20m., küçüğü ise 10m. yüksekliğindedir.

### Melikgazi Türbesi



Pınarbaşı İlçesinin Melikgazi Köyündedir. Kare kesitli plan üzerine kurulmuş Selçuklu türbeleri tarzında iki katlı olarak inşa edilmiştir. Türbede bulunan yedi sanduka ve cesedin mumyalı olanı Melikgazi'ye aittir. Mimarisi ile bölgenin tek örneğidir.

### Kaleler



Merkezde Kayseri ve Asarcık Kaleleri, Develi'de Develi ve Öksüt Kalesi, Akkışla'da Akkışla Kalesi, Pınarbaşı'da Viranşehir Zamantı Kalesi, Yeşilhisar'da Yeşilhisar ve Zengibar Kalesi ile Felahiye'de Zirha Kalesi görülmeye değer önemli kalelerdir.

### Hanlar ve Kervansaraylar



Sultanhanı, Selçuklu Sultanı I. Alaaddin Keykubat zamanında yaptırılmıştır. Karatay Hanı, Selçuklu vezirlerinden Celaleddin Karatay tarafından 1240 yılında yaptırılmıştır. İncesu'da bulunan Karamustafapaşa Kervansarayı, Osmanlı veziri Merzifonlu Kara Mustafa Paşa tarafından külliye olarak yaptırılmıştır. Külliye içerisinde çarşı, medrese, hamam ve cami bulunmaktadır. Ayrıca Osmanlılar döneminde Kayseri İl merkezinde yaptırılan Pamukhan, Gökhan ve Vezirhan diğer önemli hanlardandır.

## Camiler



Danişmendli, Selçuklu ve Osmanlı dönemlerinde yapılan camiler bulunmaktadır. Ulucami (Camikebir), 1134 yılında Danişmendliler zamanında Melik Gazi tarafından yaptırılmıştır. Selçuklular zamanında yaptırılan camilerden Güçük Camii 1210 yılında, Hunat Hatun Camii 1237 yılında ve Hacılıç Camii ise 1249 yılında inşa edilmiştir. Osmanlılar döneminde yapılan camilerden en önemlileri Kale, Katıroğlu ve Mimar Sinan Camileridir.

## Medreseler



Anadolu'nun ve Avrupa'nın ilk tıp okulu ve hastanesi olarak Selçuklular döneminde yaptırılan ve bugün müze olarak kullanılan Şifaiye ve Gıyasiye Medresesi, 1240 yılında Selçuklu veziri Seraceddin tarafından yaptırılan Seraceddin Medresesi, 1237 yılında Selçuklu hükümdarı 2. Gıyaseddin Keyhusrev'in annesi Mahperi Hatun tarafından yaptırılan ve bugün hediyelik eşya çarşısı olarak kullanılan Hunat Hatun Medresesi, gerek tarihsel ve gerekse turizm açısından görülmeye değer önemli mimari eserlerdir. Bu medreselerin hepsi de il merkezinde bulunmaktadır.

## Ağırnas



Mimar Sinan'ın doğum yeri olan Ağırnas dehlizleri, mağaraları, yer altı şehir kalıntılarıyla en az 3 bin yıl öncesinden günümüze gelen bir yerleşim merkezidir. Ağırnas yer altı şehrinin bazı bölümlerinin milattan önce yapıldığı ve daha sonraki yıllarda da ilaveler yapıldığı, niş ve resimlerden en çok M.S. 1-13. yüzyıllar arasında kullanıldığı anlaşılmaktadır.

## Güpgüpoğlu Konağı



Kayseri evlerinin en eskisi ve en iyi korunmuş olan Güpgüpoğlu Konağı 1419-1497 yılları arasında yapılmıştır. Günümüzde Etnografya Müzesi olarak kullanılmaktadır.



# DAĞ VE KIŞ TURİZMİ

## Erciyes Dağı ve Kayak Merkezi

Şehir merkezine 25 km uzaklıktaki Erciyes Dağının 1800-3.000 m arası yüksekliğinde oldukça düzgün, uzun ve geniş kayak pistleri bulunmaktadır. Yılın 150 günü kayak yapılabilmesi ile dikkat çekmektedir. Toplam 45 km olan kayak parkuru Erciyes Masterplan'ından sonra 160 km'ye ulaşacaktır.





# EĞLENCE TURİZMİ

## Anadolu Harikalar Diyarı

180 dönüm arazi üzerine kurulu olan Anadolu Harikalar Diyarı bünyesinde bulunan Hayvanat Bahçesi 173 hayvan türünden 2000'in üzerinde hayvan barındırmaktadır.

Yaklaşık 65.000 ton su göledi ve 560 metre halat parkurundan oluşan su kayağı parkında çeşitli board sporları yapılmaktadır.

3 futbol sahası, 1 tanesi toprak kort olmak üzere 9 tenis kortu, 3 basketbol sahası ve 1 voleybol sahası bulunmaktadır.

Zemini doğal buzdan yapılan buz pistinde rekreasyon buz pateni, artistlik figür pateni, minikler ve yıldızlar buz hokeyi sporu yapılmaktadır.





# HAVA SPORLARI TURİZMİ

## **Ali Dağı Ve Yamaç Paraşütü**

Talas ilçesinin yamaçlarına kurulduğu Ali Dağı, ülkemizdeki önemli yamaç paraşütü merkezlerinden biridir.

Zirveye çıkış kolaylığı, mesafe yarışları için iyi termik ve hava akımları sunan Ali Dağı, yamaç paraşütü konusunda uluslararası bir merkez niteliği taşımaktadır.



# AKARSU TURİZMİ

## Zamantı Irmağı ve Rafting

Yahyalı ilçesinde bulunan ve 51 km uzunluğa sahip Zamantı Irmağı üzerinde 15 km Milli Rafting Parkuru yer almaktadır. Uzunluğu, debisi, yeraltı geçişleri ve kanyonlarının yanı sıra profesyonel ve amatör sporcuların kullanabileceği parkurlarıyla büyük ilgi görmektedir.

# KUŞ GÖZLEMÇİLİĞİ

## Sultansazlığı

Erciyes Dağının güney eteğinde saz kamış, kafa otu, kındıra, nilüfer ve süsen bitkilerinin bulunduğu büyük tatlı su bataklığı görünümündedir. Sultansazlığı 301 kuş türü ve 428 bitki türüne ev sahipliği yapmaktadır.

Belli başlı kuş göç yollarından biri üzerinde bulunduğu için ulusal ve uluslararası öneme sahip bir sulak saha konumundaki Sultansazlığı, 21.4.1988 tarihinde Tabiatı Koruma Alanı, 17.03.2006 tarihinde Milli Park alanı olarak ilan edilmiş ve önemli bir sulak alan olarak uluslararası RAMSAR Sözleşmesi kapsamına alınmıştır.

500 bin su kuşu barındıran Sultansazlığı'nın ünü ülke sınırlarını aşan milli parkı, her yıl doğasever kuş gözlemcileri, bilim adamları ve araştırmacılar ziyaret etmektedir.





ANADOLU'NUN MUHTEŞEM DOĞAL VE  
TARİHİ GÜZELLİKLERİ İÇİN,

**KAYSERİ'YE**

DAVETLİSİNİZ...

GILABORU



YAĞLAMA



KAYSERİ'DE  
NE YENİR?



SUCUK VE PASTIRMA



MANTI



## NEDEN KAYSERİ?

- Kayseri 5.000 yıllık tarihi geçmişi ve konumu itibarıyla sanayi ve ticaret merkezidir. Kayseri, sınai sermaye birikimine ve özel girişimcilik tecrübesine sahiptir.
- Üniversiteleri, meslek yüksekokulları ve meslek liseleri ile Kayseri, kalifiye eleman imkanları sunan bir eğitim altyapısına sahiptir.
- Kayseri çevresindeki 15 il için ticaret, lojistik ve sağlık merkezi konumundadır.
- Özellikle krom başta olmak üzere, bakır, kurşun, çinko, demir, mermer, pomza ve doğaltaş madenciliği konusunda zengin bir ildir. Maden yatırımları 5. Bölge destekleri kapsamındadır.
- Türkiye’de toplam sanayi işletmelerinin %3’ü Kayseri’dedir. Kayseri, Türkiye’de sanayisi gelişmiş 6. il konumundadır.
- Kayseri; Avrupa, Orta Doğu ve Asya’daki 1,5 milyar müşteriye ve 25 trilyon \$ GSYİH’a sahip pazarlara ulaşma imkânı sağlamaktadır.
- Kayseri, Boğazköprü Lojistik Merkezi ile karayolu, demiryolu ve havayolu erişimi ile kombine taşımacılık, depolama ve ulaşım hizmetlerinin sağlanabileceği entegre ve modern tesislere sahip olacaktır.
- İstanbul Sanayi Odası 2016 yılı “Türkiye’nin 500 Büyük Sanayi Kuruluşu” listesinde 16 Kayseri firması yer almaktadır.
- Kayseri, bitkisel üretimin artırılması ve çeşitlendirilmesi için uygun iklim ve arazi yapısı sunmaktadır.

- 100'den fazla destinasyona uçuş imkanı sunan uluslararası havaalanına sahiptir.
- Devlet destek ve teşvikleri ile ORAN ve diğer kurumların yürüttüğü destek programları bulunmaktadır.
- Uluslararası Rekabet Araştırmaları Kurumu Derneği tarafından yayınlanan "İller arası Rekabetçilik Endeksi 2009 - 2010" raporuna göre Kayseri; Markalaşma Becerisi ve Yenilikçilik Alt Endeksi'nde 4. sırada, Ticaret Becerisi ve Üretim Potansiyeli Alt Endeksi'nde 14. sırada yer almaktadır. Kayseri en rekabetçi iller arasında 12. sıradadır.
- "Erciyes Dağı Kış Sporları ve Turizm Master Planı" tamamlandığında Kayseri; ulusal ve uluslararası organizasyonlara ev sahipliği yapabilecek tesislere sahip olacaktır. Kış sporları ve kış turizmini, Kayseri kimliğinin önemli bir parçası haline getirecek olan Erciyes Master Planı ile Kayseri ekonomisinde büyüme, istihdamda ve turist sayısında artış hedeflenmektedir.
- Kayseri'de; rüzgar, güneş, biyogaz gibi yenilenebilir enerji kaynaklarının yanında, kanatlı hayvan ve büyükbaş hayvan besiciliğinden elde edilen biyolojik atıklar sayesinde, biyoenerji konusunda yatırım imkanları vardır.
- Gilaboru, kabak çekirdeği, jelatin gibi yerel potansiyeller sonucu doğal bir şekilde ortaya çıkan önemli sektörlerde hammadde potansiyeline sahiptir.
- Yamaç paraşütü, kayak, Kapadokya'ya olan yakınlığı, yüksek irtifa antrenmanlarına uygun dağlık alanları, bisiklet sporu ve binicilik gibi birçok alanda önemli bir potansiyele sahiptir.



# TEŞVİK VE DESTEKLER

## YATIRIMLARDA DEVLET YARDIMLARI

Yatırımların teşvik edilmesine yönelik olarak 19.06.2012 tarih ve 28328 sayılı Resmi Gazete’de yayımlanan 15.06.2012 tarihli ve 2012/3305 sayılı “Yatırımlarda Devlet Yardımları Hakkında Karar” ile Bakanlar Kurulu tarafından yeni teşvik paketine ilişkin düzenlemelere göre aşağıda yazılı hedefler ortaya konmuştur.



Sosyo-ekonomik gelişmişlik endeksine göre tüm iller altı bölge halinde sınıflandırmaya tabi tutulmuş olup Kayseri bu sınıflandırma içerisinde 2. bölgede yer almıştır.

Teşvik sistemi dört farklı uygulamadan oluşmakta olup her birinin destek unsurları da farklılık göstermektedir.



## Kayseri'de Bölgesel Destek Sağlanacak Sektörler ve Asgari Yatırım Tutarları

Sektör Kodu	US-97 Kodu	Bölgesel Teşviklerden Yararlanacak Sektörler	Sabit Yatırım Tutarı
1	0121	Entegre damızlık hayvancılık yatırımları dahil olmak üzere entegre hayvancılık yatırımları*	1 Milyon TL
2	0500.0.04	Su ürünleri yetiştiriciliği (balık yavrusu ve yumurtası üretimi dâhil)	1 Milyon TL
3	15	Gıda ürünleri ve içecek imalatı**	2 Milyon TL
4	17	Tekstil ürünleri imalatı***	Tekstilin aprenmesi yatırımları için 10 Milyon TL, diğer yatırım konularında 2 Milyon TL
9	20	Ağaç ve mantar ürünleri imalatı (mobilya hariç), hasır ve buna benzer örülerek yapılan maddelerin imalatı	3 Milyon TL
10	21	Kağıt ve kağıt ürünleri imalatı	10 Milyon TL
11	24	Kimyasal madde ve ürünlerin imalatı	3 Milyon TL
20	26 (2693.2, 2694.1, 2695.3, 2695.4, 2610.2.03.01 hariç)	Metalik olmayan mineral ürünlerin imalatı (fırınlanmış kilden, kiremit, biriket, tuğla ve inşaat malzemeleri, çimento, inşaat amaçlı beton ürünleri, hazır beton, harç, çok katlı yalıtım camları hariç)	3 Milyon TL
27	2720, 273	Demir-çelik dışındaki ana metal sanayi, metal döküm sanayi	3 Milyon TL
28	28	Metal eşya	3 Milyon TL
30	29	Makine ve teçhizat imalatı	3 Milyon TL
32	30	Büro, muhasebe ve bilgi işlem makineleri imalatı	3 Milyon TL
33	31	Elektrikli makine ve cihazları imalatı	3 Milyon TL
34	32	Radyo, televizyon, haberleşme teçhizatı ve cihazları imalatı	3 Milyon TL
35	33	Tıbbi aletler hassas ve optik aletler imalatı	1 Milyon TL

Sektör Kodu	US-97 Kodu	Bölgesel Teşviklerden Yararlanacak Sektörler	Sabit Yatırım Tutarı
36	34	Motorlu kara taşıtı ve yan sanayi	Motorlu kara taşıtlarında yatırım tutarı 50 Milyon TL; motorlu kara taşıtları yan sanayinde yatırım tutarı 3 Milyon TL
40	361	Mobilya imalatı (sadece plastikten imal edilenler hariç)	3 Milyon TL
41	5510.1.01, 5510.2.01,5510.3.02, 5510.5.02, 5510.5.04	Oteller	3 yıldız ve üzeri
42	5510.3.01	Öğrenci yurtları	100 öğrenci
43	6302.0.01	Soğuk hava deposu hizmetleri	1.000 metrekare
44	6302.0.03	Lisanslı depoculuk	2 Milyon TL
45	80 (809 hariç)	Eğitim hizmetleri (okul öncesi eğitim hizmetleri dahil, yetişkinlerin eğitilmesi ve diğer eğitim faaliyetleri hariç)	1 Milyon TL
46	8511.0.01-05, 8511.0.99, 8531.0.01-03	Hastane yatırımı, huzurevi	Hastane: 1 Milyon TL Huzurevi: 100 kişi
47		Akıllı çok fonksiyonlu teknik tekstil	1 Milyon TL
48		Atık geri kazanım veya bertaraf tesisleri	1 Milyon TL
50		Seracılık	40 dekar

\*Entegre hayvancılık yatırımlarında:

- 1 inci ve 2 nci bölgede: süt yönlü büyükbaş entegre yatırımlarında 500 büyükbaş, et yönlü büyükbaş entegre yatırımlarında 700 büyükbaş/dönem, damızlık büyükbaş entegre yatırımlarında 500 büyükbaş, damızlık küçükbaş hayvan entegre yatırımlarında 2000 küçükbaş, süt ve et yönlü küçükbaş entegre yatırımlarında 2000 küçükbaş/dönem ve kanatlı entegre yatırımlarında 200.000 adet/dönem asgari kapasite şartı aranır (damızlık kanatlı entegre yatırımlarında kapasite şartı aranmaz).

- 3 üncü, 4 üncü ve 5 inci bölgede: süt yönlü büyükbaş entegre yatırımlarında 300 büyükbaş, et yönlü büyükbaş entegre yatırımlarında 500 büyükbaş/dönem, damızlık büyükbaş entegre yatırımlarında 300 büyükbaş, damızlık küçükbaş entegre yatırımlarında 1000 küçükbaş, süt ve et yönlü küçükbaş entegre yatırımlarında 1000 küçükbaş/dönem ve kanatlı entegre yatırımlarında 200.000 adet/dönem asgari kapasite şartı aranır (damızlık kanatlı entegre yatırımlarında kapasite şartı aranmaz).

\*\*6 ncı bölge hariç olmak üzere, gıda ürünleri ve içecek imalatı yatırımlarından makarna, makarna ile entegre irmik yatırımları, şehriye, kuskus, yufka, kadayıf, pirinç, ev hayvanları için hazır yem, balık unu, balık yağı, balık yemi, ekmekek, rakı, bira, kuruyemiş, turşu, linter pamuğu, çay, fındık kırma/kavurma, hazır çorba ve et suları ve müstahzarları üretimleri ile tahıl ve baklagil tasnif ve ambalajlanması yatırımları bölgesel desteklerden yararlanamaz.

\*\*\*Altıncı Bölge hariç olmak üzere, ıplık ve dokuma (yün ipliği, akıllı ve çok fonksiyonlu teknik tekstil, halı, tafting, dokunmamış-örülmemiş kumaş, çuval hariç) konularında sadece modernizasyon cinsindeki yatırımlar bölgesel desteklerden yararlanır.



# ÖNCELİKLİ YATIRIM KONULARINDA YATIRIM YAPANLAR KAZANIYOR!

Aşağıda belirtilen yatırım konuları 5 inci bölgede uygulanan bölgesel desteklerden faydalanabilir.

- Denizyolu ile yük ve/veya yolcu taşımacılığına yönelik yatırımlar.
- Özel sektör tarafından yapılacak şehirlerarası yük ve/veya yolcu taşımacılığına yönelik demiryolu yatırımları ile şehir içi yük taşımacılığına yönelik **demiryolu yatırımları**.
- Test merkezleri, rüzgar tüneli ve bu mahiyetteki yatırımlar (otomotiv, uzay veya savunma sanayine yönelik olanlar).
- Kültür ve Turizm Koruma ve Gelişim Bölgelerinde veya **termal turizm** konusunda bölgesel desteklerden yararlanabilecek nitelikteki **turizm konaklama yatırımları**. (2014\_6058 sayılı karar)
- Asgari 50 bin m<sup>2</sup> kapalı alana sahip uluslararası **fuar yatırımları** (konaklama ve alışveriş merkezi üniteleri hariç)
- Sağlık Bakanlığında alınacak proje onayına istinaden gerçekleştirilecek asgari yirmi milyon Türk Lirası tutarındaki biyoteknolojik ilaç, onkoloji ilaçları ve kan ürünleri üretimine yönelik yatırımlar.
- Savunma Sanayii Müsteşarlığından alınacak proje onayına istinaden gerçekleştirilecek asgari yirmi milyon Türk Lirası tutarındaki **savunma, havacılık ve uzay alanındaki yatırımlar**.
- **Maden istihraç yatırımları ve/veya maden işleme yatırımları** (4/6/1985 tarihli ve 3213 sayılı Maden Kanununda tanımlanan I. grup madenler ve micir yatırımları ile İstanbul ilinde gerçekleştirilecek istihraç ve/veya işleme yatırımları hariç).
- Özel sektör tarafından gerçekleştirilecek olan kreş ve gündüz bakımevleri ile **okul öncesi eğitim**, ilkokul, ortaokul ve lise eğitim yatırımları.(2014\_6058 sayılı karar).
- Bilim, Sanayi ve Teknoloji Bakanlığı, TÜBİTAK ve KOSGEB tarafından desteklenen **AR-GE projeleri neticesinde geliştirilen ürünlerin veya parçaların üretime** yönelik yatırımlar. (2012/1003 sayılı BKK)
- Motorlu kara taşıtları ana sanayinde gerçekleştirilecek asgari 300 milyon TL tutarındaki yatırımlar ve asgari 75 milyon TL tutarındaki motor yatırımları ile asgari 20 milyon TL tu-

tarındaki motor aksamaları, aktarma organları/aksamları ve **otomotiv elektroniğine** yönelik yatırımlar.(2013/4288 sayılı BKK)

- Enerji ve Tabii Kaynaklar Bakanlığı tarafından düzenlenen geçerli bir maden işletme ruhsatı ve izni kapsamında 3213 sayılı Maden Kanununun 2 nci maddesinin 4-b grubunda yer alan madenlerin girdi olarak kullanıldığı elektrik üretimi yatırımları. (2013/4288 sayılı BKK)
- **Yenilenebilir Enerji yatırımları:** Ek4'te yer alan "Teşvik Edilmeyecek Yatırımlar" hariç olmak üzere Enerji ve Tabii Kaynaklar Bakanlığının vereceği proje onayına istinaden, yıllık asgari 500 TEP (ton eşdeğeri petrol) enerji tüketimi olan mevcut imalat sanayi tesislerinde gerçekleştirilecek, birim ürün başına en az %20 oranında enerji tasarrufu sağlayan ve yatırım geri dönüş süresi azami 5 yıl olan enerji verimliliğine yönelik yatırımlar (2014\_6058 sayılı karar).
- Atık ısı kaynaklı olarak, bir tesisteki **atık ısıdan geri kazanım yolu ile elektrik üretimine** yönelik yatırımlar (doğalgaza dayalı elektrik üretim tesisleri hariç) (2014\_6058 sayılı karar).
- Asgari 50 Milyon TL tutarındaki, **sıvılaştırılmış doğalgaz** (LNG) yatırımları ve yer altı doğalgaz depolama yatırımları.(2014\_6058 sayılı karar).
- Karbon elyaf üretimine veya karbon elyaf üretimi ile birlikte olmak kaydıyla karbon elyaf-tan mamul **kompozit malzeme** üretimine yönelik yatırımlar. (06.08.2014 / 29080).
- Ekonomik İşbirliği ve Kalkınma Teşkilatı (OECD) teknoloji yoğunluk tanımına göre yüksek teknolojlili sanayi sınıfında yer alan ürünlerin üretimine yönelik yatırımlar (US-97 Kodu: 2423, 30, 32, 33 ve 353).
- Maden Kanununa istinaden düzenlenmiş geçerli Arama Ruhsatı veya Sertifikasına sahip yatırımcıların ruhsatlı sahalarında yapacağı **maden arama yatırımları**. (8.4.2015 / 29320)
- Yenilenebilir enerji üretimine yönelik **türbin ve jeneratör imalatı** ile rüzgar enerjisi üretiminde kullanılan kanat imalatı yatırımları.
- Direk soğutmalı slab döküm ve sıcak haddeleme yöntemi ile **alüminyum yassı üretimine yönelik entegre yatırımlar**.
- **Lisanslı Depoculuk** yatırımları
- **Nükleer Enerji Santrali** yatırımları

## ÖNCELİKLİ YATIRIM KONULARI, 5. BÖLGE DESTEKLERİNDEN FAYDALANIR

## ORTA-YÜKSEK TEKNOLOJİLİ YATIRIM KONULARI

Sektör US-97 Kodu	Sektör Adı
2411.2.07	B.Y.S. Boyayıcı Maddeler: Luminofor Olarak Kullanılan İnorganik Ürünler
2411.3.08	Sülfid ve sülfatlar
2411.3.09	Fosfinatlar, fosfonatlar, fosfatlar ve polifosfatlar, nitratlar
2411.4	Diğer Organik Ana Kimyasal Maddelerin İmalatı
2412	Kimyasal Gübre ve Azotlu Bileşiklerin İmalatı
2413	Sentetik Kauçuk ve Plastik Hammaddeleri İmalatı
2429.2	Tutkal ve Jelatin İmalatı
2429.6.07	Modelleme Macunları; Dişçi Mumu, Dişçilikte Kullanılan Alçı Esaslı Müstahzarlar; YangınSöndürme Aletleri İçin Dolgu Maddeleri ve Bileşimler; Mikro-OrganizmalarınGeliştirilmesinde Kullanılan Müstahzar Kültür Ortamları; B.Y.S. Laboratuvarda veya Teşhiste Kullanılan Karma Reaktifler.
2429.6.08	Disk, Pul vb. Şekillerde, Elektronikte Kullanılmak Üzere Dope Edilmiş Kimyasal Elementler
2429.6.11	Metal Sathların Temizlemede Kullanılan Müstahzarlar; Vulkanizasyon Çabuklaştırıcı Madde-ler; B.Y.S. Kauçuk ve Plastikler İçin Plastifiyan ve Stabilizatör Bileşikler; B.Y.S.Reaksiyon Başlatıcı- lar, Hızlandırıcılar, Katalizörler; B.Y.S. Karışım Halinde Alkalibenzenier ve Alkalinaftalinler
2911	İçten Yanmalı Motor ve Türbin İmalatı; Uçak, Motorlu Taşıt ve Motosiklet Motorları Hariç
2912.1	Pompa ve Kompresör İmalatı
2913	Mil Yatağı, Dişli, Dişli Takımı ve Tahrik Tertibatı İmalatı
2914	Sanayi Fırını, Ocak ve Ocak Ateşleyicilerin İmalatı
2915	Kaldırma ve Taşıma Teçhizatı İmalatı
2919	Diğer Genel Amaçlı Makinelerin İmalatı
2921	Tarım ve Orman Makineleri İmalatı
2922	Takım Tezgahları imalatı

Sektör US-97 Kodu	Sektör Adı
2923	Metalurji Makineleri imalatı
2924	Maden, Taşocağı ve İnşaat Makineleri imalatı
2925	Gıda, içecek ve Tütün işleyen Makinelerin imalatı
2926	Tekstil, Giyim Eşyası ve Deri İşlemede Kullanılan Makinelerin İmalatı
2927	Silah ve Mühimmat İmalatı (Av Tüfekleri, Av Tüfeklerine Yönelik Fişekler ve Av Tüfeği Aksam ve Parçaları Hariç)
2929	Diğer Özel Amaçlı Makinelerin İmalatı
2930	B.Y.S. Ev Aletleri İmalatı
3110	Elektrik Motoru, Jeneratör ve Transformatörlerin İmalatı
3120	Elektrik Dağıtım ve Kontrol Cihazları imalatı
3140.0.03	Starter Pistonlu Motorlar İçin Kurşun Asitli Akümülatörler
3140.0.05	Nikel-Kadmiyum, Nikel-Demir ve Diğer Elektrik Akümülatörleri
3190	B.Y.S. Elektrikli Teçhizat İmalatı
34	Motorlu Kara Taşıtları İmalatı
352	Demiryolu ve Tramvay Lokomotifleri ile Vagonlarının imalatı
3591	Motosiklet İmalatı
3592.2	Sakat Taşıyıcıları İmalatı

**KAYSERİ'DE**  
GERÇEKLEŞTİRİLECEK ORTA-YÜKSEK TEKNOLOJİLİ YATIRIMLAR  
**4. BÖLGE DESTEKLERİNDEN**  
**FAYDALANIR**



# DiĐER DESTEKLER



TÜRKİYE CUMHURİYETİ  
EKONOMİ BAKANLIĞI



**T.C. BİLİM, SANAYİ VE  
TEKNOLOJİ BAKANLIĞI**



KALKINMA AJANSI DESTEKLERİ  
EKONOMİ BAKANLIĞI DiĐER DESTEKLERİ  
KOSGEB DESTEKLERİ  
TUBİTAK DESTEKLERİ  
BİLİM SANAYİ VE TEKNOLOJİ BAKANLIĞI DESTEKLERİ  
GIDA TARIM VE HAYVANCILIK BAKANLIĞI DESTEKLERİ

**EKONOMİ BAKANLIĞI TEŞVİK SİSTEMİ**  
HAKKINDA DAHA FAZLA BİLGİ İÇİN:  
**AJANSIMIZIN TEŞVİK REHBERİ'NE**  
GÖZ ATABİLİRSİNİZ...



YATIRIMLARINIZ İÇİN  
**SİZİ KAYSERİ'YE**  
BEKLİYORUZ



**ORAN** Orta Anadolu  
**Kalkınma Ajansı**  
Central Anatolia Development Agency

**KAYSERİ** Mevlana Mah. M.K.P. Bulvarı. No: 79 Kat: 5-6  
Kocasinan - Kayseri / TÜRKİYE  
Tel.+90 352 352 67 26  
Fax.+90 352 352 67 33  
E-Posta: info@oran.org.tr

**SİVAS** Akdeğirmen Mah. Höllüklük Cad.  
No: 39, 58040, SİVAS  
Tel: +90 346 222 0800  
Fax: +90 346 222 0820

**YOZGAT** Medrese Mahallesi, Hastane Caddesi,  
İş Bankası Üstü, 5. Kat YOZGAT  
Tel: +90 354 217 6726  
Fax: +90 354 217 6726

[oran.org.tr](http://oran.org.tr)